

Närpiön kaupunki

Norrskogenin tuulivoimapuiston osayleiskaava Osallistumis- ja arviointisuunnitelma

8212443

1.12.2009,

täydennetty 27.1.2010,

ja 21.4.2010

Osallistumis- ja arviointisuunnitelma on lakisääteinen (MRL 63 §) kaavan laatimiseen liittyvä asiakirja, jossa esitetään suunnitelma kaavan laatimisessa noudatettavista osallistumis- ja vuorovaikutusmenettelyistä sekä kaavan vaikutusten arvioinnista.

Sijainti ja nykytilanne

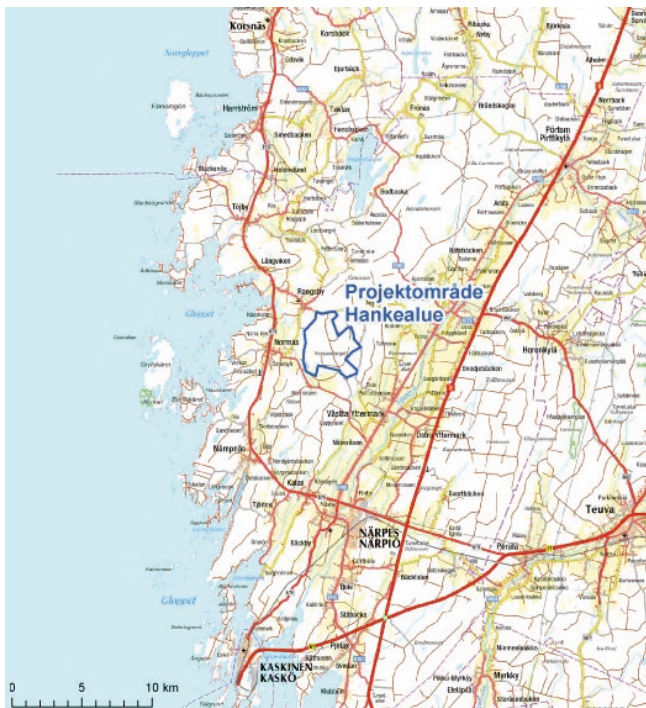
Kaavoitettava alue sijaitsee Närpiön kaupungin Norrskogenin alueella noin viisi kilometriä rannikolta sisämaahan päin, Strandvägenin ja Vasavägenin välisellä metsäisellä selännealueella. Etäisyyttä Närpiön keskustaan on noin 9,5 kilometriä. Suunnittelualue on noin 14,9 km² laajuinen.

Valtaosa suunnittelualueesta on rakentamatonta talousmetsäkäytössä olevaa metsäaluetta, jolla sijaitsee metsästysmajoja ja varasto. Alueella ei sijaitse pysyvää asutusta. Lähin asutus sijoittuu noin 450 metrin etäisyydelle Rangsbyvägenin varrelle. Rangsbyvägenin ja Norrnäsvägenin risteyksessä Rangsbyn kyläalueella on runsaasti asutusta lähimmillään noin kilometrin etäisyydellä alueesta. Noin kahden kilometrin etäisyydellä länteen Strandvägenin varrelle sijoittuu asutusta Nässkatanin ja Norrnäsin kyläalueille. Hankealueen eteläpuolelle sijoittuu haja-asutusta Nixmossvägenin

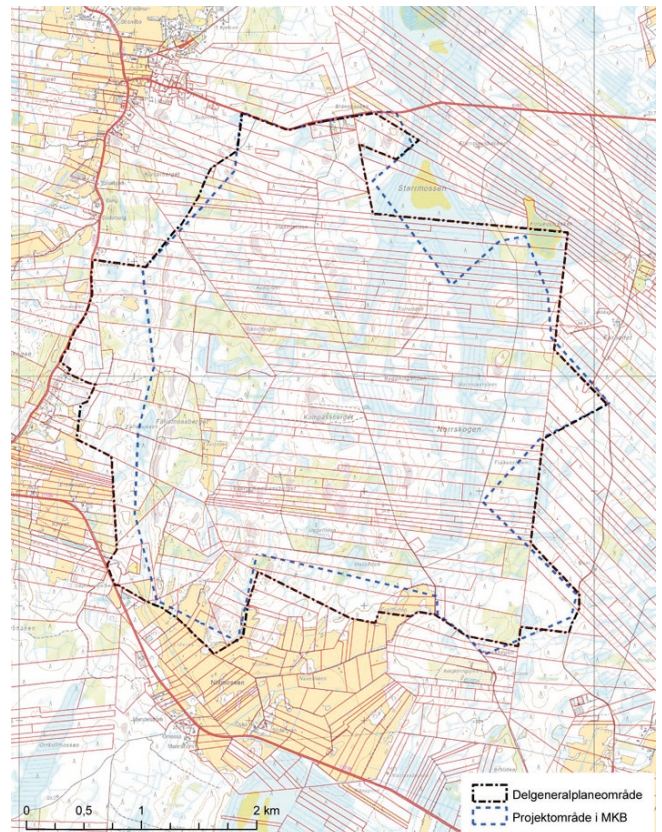
eteläpuolelle, lähimmillään noin 0,8 km etäisyydelle. Kaakkoispuolella asutusta on Eidessä, Edsvägenin, Edsbackvägenin ja Levolvägenin varrella, noin 1,5 km etäisyydellä suunnitelluista tuulivoimaloista. Ängsbyssä, noin 2,5 km hankealueen koillispuolelle sijoittuu myös asutusta. Noin 3,5 kilometrin etäisyydellä hankealueen itä- ja kaakkoispuolella, Åsvägenin ja Vasavägenin varrella on runsaasti asutusta sekä kasvihuoneita.

Hankealueen kaakkoiskulmassa sijaitsee Norrskogenin entinen kaatopaikka. Koillisessa, hankealueen ulkopuolella sijaitsee ampumarata ja sen lähellä metsästysmaja.

Alueenliikenneverkonrungonmuodostavat Rangsbyvägen pohjoisessa, Edsvägen idässä, Nixmossvägen etelässä ja Norrnäsvägen lännessä. Alueella on kolme pohjois-eteläsuuntaista, itä-länsisuuntaisesti haarautuvaa metsätietä.



Ympäristövaikutusten arvioinnin hankealueen sijainti gt-kartalla.



Osayleiskaavoitettavan alueen ja ympäristövaikutusten arvioinnin hankealueen sijainti.

Tavoitteet

Tavoitteena on laatia osayleiskaava, joka mahdollistaa tuulivoimalaitosten sekä niihin liittyvän sähkönsiirtoverkoston ja sähköasemien rakentamisen suunnittelualueelle.

Suunnittelualue jää tuulivoimaloille, huoltotiestölle ja infrastruktuurille osoitettuja rakennuspaikkoja lukuun ottamatta nykyiseen maa- ja metsätalous-, virkistyskäyttöön.

Myöhemmin alueen asemakaavoituksen perusteella tai poikkeuslupakäytännöllä alueelle voidaan myöntää tuulivoimalaitosten toteuttamiseksi tarvittavat rakennus- ja toimenpideluvat. Voimalaitoksia on tarkoitus rakentaa noin 30, joiden kokonaiskapasiteetti on arviolta noin 90 – 150 MW.

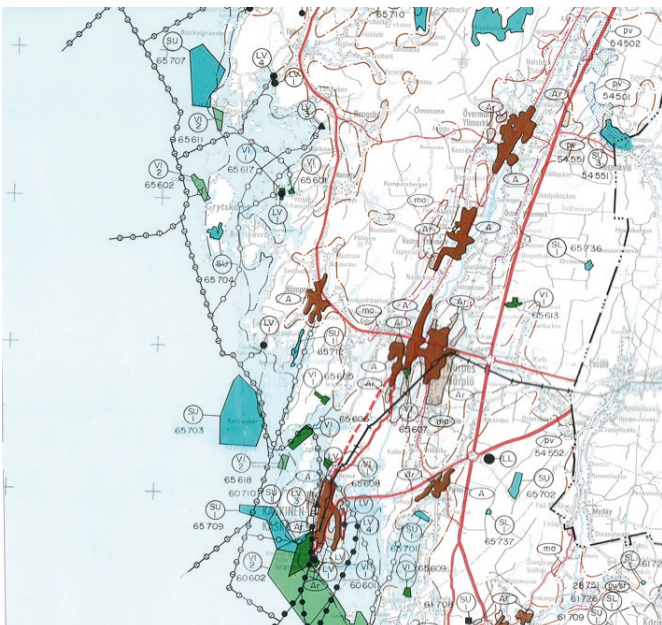
Nykyinen suunnittelutilanne

Kaavoitus

Seutukaava

Vaasan rannikkoseudun seutukaavassa (vahvistettu 11.4.1995) ei ole käsitelty tuulivoimaa. Vaasan rannikkoseudun seutukaava korvautuu Pohjanmaan maakuntakaavalla, joka tulee voimaan maakuntavaltuuston hyväksymispäätöksen ja sitä seuraavan ympäristöministeriön vahvistamispäätöksen jälkeen.

Seutukaavassa suunnittelualueelle ei ole osoitettu merkintöjä. Suunnittelualue rajautuu Rangnsbyn ja Ylimarkun väliseen yhdystiehen (yt). Nykyiseksi taa-jamatoimintojen alueeksi (A) on osoitettu Nämnäs, Västra Yttermark, Ylimarkku, Kyrkbyn, Pirttikylä, Berga. Asutusalueajauksella on merkitty Rangnsby, Norrnäs, Nixmossen, Nämnäs, Ångsby, Ömossa sekä Närpiön jokilaakson varren alueet mm. Ylimarkku, Västra Yttermark ja Närpiö. Taa-jamatoimintojen reservialueiksi (Ar) on osoitettu Östra Finbyn, Degermosskogen, Muliberget, Överängsskogen, Brändäsen, Bäckby, Öskogen. Närpiön joen kulttuurimaisemat keskustan etelä- ja pohjoispuolella on osoitettu kulttuurimaisema-alueeksi (ma). Rantatie (673) on merkitty alueelliseksi pääväyläksi/seudullinen tieksi.



Ote Vaasan rannikkoseudun seutukaavasta.

Maakuntakaava

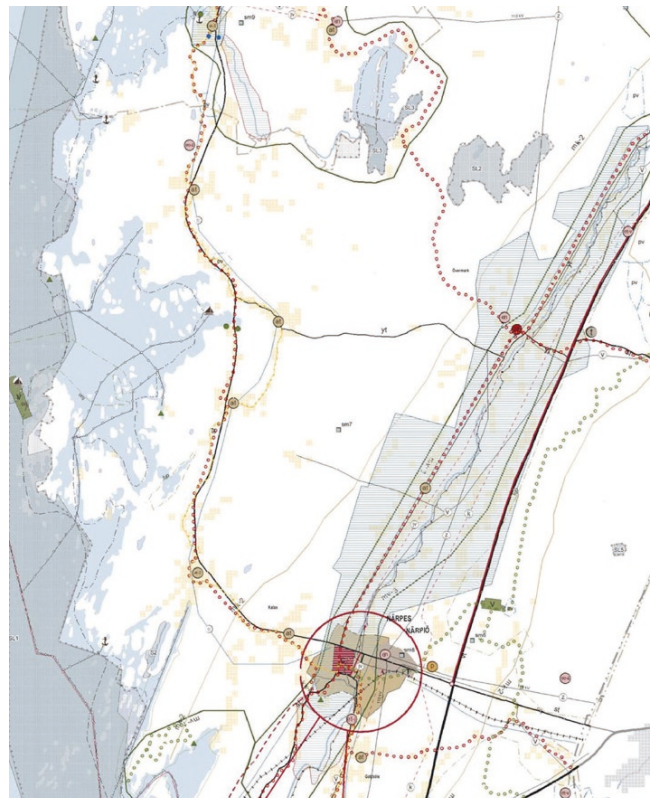
Pohjanmaan liiton maakuntavaltuusto on hyväksynyt Pohjanmaan maakuntakaavan 29.9.2008. Samalla se hyväksyi kaksi pontta, joista toinen koski energiahuoltoa: "Maakuntavaltuusto edellyttää, että kaavoitusprosessin jatkuessa otetaan huomioon erityisesti maakunnan energiahuolto. Tavoitteena on vähentää riippuvuutta uusiutumattomista energialähteistä ja lisätä maakunnan omien uusiutuvien energianlähteiden käyttöä." Hyväksytty maakuntakaava on ympäristöministeriössä vahvistettavana. Ministeriön vahvistuspäätöksen jälkeen kaava saa lainvoiman ja korvaa seutukaavan.

Pohjanmaan maakuntakaavassa ei ole tutkittu sisämaan tuulivoimaloiden rakentamista. Pohjanmaan liitto on ryhtynyt laatimaan vaihekaavaa 2, joka käsittelee uusiutuvia energiamuotoja ja niiden sijoittumista Pohjanmaalla. Vaihekaavan 2 osallistumis- ja arviointisuunnitelma on ollut julkisesti nähtävillä 14.10. – 13.11.2009.

Suunnittelualueella ei ole maakuntakaavassa osoitettu tuulivoimaloiden alueeksi (tv). Maakuntakaavassa suunnittelualueelle ei ole osoitettu erityisiä toimintoja. Pohjoisessa suunnittelualue rajautuu merkintään yhdystie (yt). Suunnittelualueen kaakkoiskulmassa on merkintä sm7, muinaismuistokohde: Norrskogens Fäböbacke: hautaröykkiöitä ja raivausröykkiöitä (MJR 545 01 0054).

Maakuntakaavassa suunnittelualueen itäpuolelle sijoituu kulttuuriympäristön tai maiseman vaalimisen kannalta valtakunnallisesti arvokas alue, Närpiönjokilaakso. Närpiönjokilaakso on merkitty myös mv3-alueajauksella (matkailun vetovoima-alue / matkailun ja virkistystyksen kehittämisen kohdealue). Merkittäviä piirteitä alueella ovat Närpiönjoen virkistysmahdollisuudet, Närpiön jokilaakson lakeusmaisema ja hiljaisuus, sekä nauha-asutus Pirttikylän-Ylimarkun-Närpiöntien varrella, Närpiön kirkko ympäristöineen, Sanemossan sekä muinaisjäännökset. Jokilaaksoon sijoittuu pyöräilyreitti.

Hankealueen länsipuolella, Norrnäsvägenin itäpuolella on kulttuurihistoriallisesti merkittävä tielinjaus, Rantamaantie.



Ote Pohjanmaan maakuntakaavasta.

Yleiskaava

Suunnittelualueella ei ole voimassa olevaa yleiskaavaa.

Lähimmät vahvistetut osayleiskaavat ovat Norrnäsin kylän osayleiskaava (7.5.1993), hankealueen länsipuolella sekä Yttermarkissa, hankealueen kaakkoispuolella (10.6.1988, täydennetty 26.1.1990). Ranta-alueilla on voimassa oikeusvaikutteinen Närpiön rantayleiskaava (vahvistettu 16.2.2000).

Asemakaava

Suunnittelualuetta ei ole asemakaavoitettu. Lähin asemakaavoitettu alue sijaitsee Ylimarkussa (20.11.2003), suunnittelualueen koillispuolella. Muut asemakaavoitetut alueet Närpiössä ovat Pirttikylä (4.1.2007) ja Närpiön kaupungin keskusta-alue.

Valtakunnalliset alueidenkäyttötavoitteet

Valtakunnalliset alueidenkäyttötavoitteet (Valtioneuvoston päätös 30.11.2000) ovat saaneet lainvoiman 26.11.2001 ja niiden muutokset ovat tulleet voimaan 1.3.2009. Valtakunnalliset alueidenkäyttötavoitteet on ryhmitelty asiasisällön perusteella seuraaviin kokonaisuuksiin, jotka viidettä lukuun ottamatta koskevat suunnittelualuetta:

1. Toimiva aluerakenne
2. Eheytyvä yhdyskuntarakenne ja elinympäristön laatu
3. Kulttuuri- ja luonnonperintö, virkistyskäyttö ja luonnonvarat
4. Toimivat yhteysverkot ja energiahuolto
5. Helsingin seudun erityiskysymykset
6. Luonto- ja kulttuuriympäristöinä erityiset aluekokonaisuudet.

Valtakunnallisten alueidenkäyttötavoitteiden kohdan 4 *Toimivat yhteysverkot ja energiahuolto* yleistavoitteissa todetaan: *"Alueidenkäytössä turvataan energiahuollon valtakunnalliset tarpeet ja edistetään uusiutuvien energialähteiden hyödyntämismahdollisuuksia".* Erityistavoitteiden mukaan: *"Maakuntakaavoituksessa on osoitettava tuulivoiman hyödyntämiseen parhaiten soveltuvat alueet. Tuulivoimalat on sijoitettava ensisijaisesti keskitetysti useamman voimalan yksiköihin."*

Selvitykset ja suunnitelmat

EPV Tuulivoima Oy on aloittanut tuulivoimapuiston alustavan suunnittelun vuonna 2008. Hankkeeseen sovelletaan ympäristövaikutusten arviointimenettelyä, koska hankkeesta aiheutuu Länsi-Suomen ympäristökeskuksen päätöksen LSU-2009-R-29 (531) perusteella merkittäviä ympäristövaikutuksia. Hankkeen ympäristövaikutusten arviointiohjelma on valmistunut 11.5.2009.

Ympäristövaikutusten arviointi (YVA) etenee rinnakkain kaavoituksen kanssa, ja se on tarkoitus saattaa päätökseen keväällä 2010. Ympäristövaikutusten arvioinnin yhteydessä tehdään rakennettaville alueille seuraavat selvitykset:

- Muinaisjäännösinventointi
- Luontoselvitys
- Liito-oravaselvitys
- Linnustoselvitys
- Maisemaselvitys
- Varjostustutkimus
- Meluselvitys
- Huoltotiesuunnitelma

Näitä selvityksiä käytetään hyväksi osayleiskaavaa laadittaessa. Tarvittaessa tehdään lisäselvityksiä.

Päätökset

EPV Tuulivoima pyysi hakemuksessaan Närpiön kaupunkia ryhtymään toimenpiteisiin Norrskogeniin sijoittuvan sisämaan tuulivoimapuiston asemakaavan laatimiseksi. Kaupunginhallitus on päättänyt alueen asemakaavoittamisesta kokouksessaan 18.8.2009 § 155.

Tarkempien Ympäristöministeriön ja Länsi-Suomen ympäristökeskuksen kanssa käytyjen keskustelujen jälkeen päädyttiin johtopäätökseen, että tarvittava kaavamuuoto on osayleiskaava. Rakennusluvut voidaan sen jälkeen myöntää joko laatimalla pienempialaisia asemakaavoja tai poikkeusluvin nykyisen lainsäädännön mukaisesti. Kaupunginhallitus on päättänyt alueen osayleiskaavoittamisesta ja perunut aiemman 18.8.2009 § 155 tehdyn päätöksen kokouksessaan 10.11.2009 § 192.

Kaavoituksesta aiheutuvat arvioitavat vaikutukset

Kaavaa valmisteltaessa arvioidaan hankkeen rakentamisen ja tuulivoimapuiston toiminnan aikaiset vaikutukset:

Rakennettuun ympäristöön

- yhdyskuntarakenteeseen
- vakituisen asumiseen ja loma-asumiseen
- virkistykseen
- liikenteen järjestämiseen
- rakennettuun ympäristöön ja muinaismuistoihin
- tekniseen huoltoon

Luontoon ja luonnonympäristöön

- maisemaan
- yleisesti luonnonympäristöön
- luonnonsuojeluun
- eläimistöön ja kasvillisuuteen
- maa- ja kallioperään
- pinta- ja pohjaveteen
- ilmastoon ja ilmanlaatuun

Talouteen

- työpaikkoihin ja elinkeinotoimintaan
- maa- ja metsätalouteen
- kunnallistalouteen
- energiatalouteen

Terveellisyyteen ja turvallisuuteen

- liikenneturvallisuuteen
- ihmisten elinoloihin ja terveyteen
- ympäristönsuojeluun ja ympäristöhäiriöihin

Eri väestöryhmien toimintamahdollisuuksiin lähiympäristössä

Sosiaalisiin oloihin

Muut kaavan merkittävät vaikutukset

Alueen suunnittelutyön osalliset

Osallisia ovat

- kaupungin hallintokunnat
- tekninen lautakunta
- Närpiön terveyskeskuksen kuntayhtymän ympäristöosasto
- suunnittelualueen maanomistajat
- rajanaapurit
- viranomaiset
- Länsi-Suomen ympäristökeskus (Etelä-Pohjanmaan elinkeino-, liikenne- ja ympäristökeskus ELY, ympäristö- ja luonnonvaravastuualue 1.1.2010 alkaen)

- Pohjanmaan liitto
- Pohjanmaan maakuntamuseo
- Länsi- ja Sisä-Suomen aluehallintovirasto
- Pohjanmaan pelastuslaitos
- Pohjanmaan TE-keskus (Etelä- Pohjanmaan elinkeino-, liikenne- ja ympäristökeskus (ELY), elinkeinovastuualue 1.1.2010 alkaen)
- Tiehallinto, Vaasan tiepiiri (Etelä-Pohjanmaan elinkeino-, liikenne- ja ympäristökeskus, liikenne- ja infrastruktuurivastuualue ELY 1.1.2010 alkaen)
- Kantaverkkoyhtiöt; Fingrid Oyj
- Metsäkeskus
- alueella toimivat puhelin- ja sähkö- ja vesiyhtiöt
- alueella toimivat yhdistykset, kuten
 - Suupohjan lintutieteellinen yhdistys
 - Sydbottens Natur och Miljö rf
 - Närpiönseudun riistanhoitoyhdistys, Norrnäsin, Näsbyn, Rangsbyn ja Yttermarkin metsästysseurat
 - kyläyhdistykset
- muut, joiden asumiseen, työntekoon tai muihin oloihin kaava saattaa huomattavasti vaikuttaa sekä viranomaiset ja yhteisöt, joiden toimialaa suunnittelussa käsitellään.

Kaavoituksesta tiedottaminen

Kaavoituksen vireilletulosta ja osallistumis- ja arviointisuunnitelman nähtävilläolosta sekä kaavaluonnoksen ja kaavaehdotuksen nähtävilläolosta tiedotetaan kunnan ilmoitustaululla, paikallislehdessä ja kunnan Internet-sivuilla.

Kaavoitustyön aloittaminen ja osallistumis- ja arviointisuunnitelma

Osallistumis- ja arviointisuunnitelma on nähtävänä kaupungin ilmoitustaululla. Osalliset voivat jättää mielipiteitä osallistumis- ja arviointisuunnitelmasta.

Osallistumis- ja arviointisuunnitelmaa päivitetään suunnittelutyön aikana. Jos osallistumis- ja arviointisuunnitelmaan tulee oleellisia muutoksia, niistä tiedotetaan erikseen.

Kaavaluonnos

Kaavaluonnos asetetaan nähtäville kaupungin ilmoitustaululle 30 päivän ajaksi. Tänä aikana osallisilla on mahdollisuus jättää luonnoksesta mielipiteitä kirjallisesti tai suullisesti.

Luonnoksesta pyydetään lausunnot viranomaisilta ja kaupungin omilta hallintokunnilta.

Tarvittaessa kaavaluonnos asetetaan uudelleen nähtäville korjattuna ja siitä pyydetään uudet lausunnot.

Kaavaehdotus

Osayleiskaavakaavaluonnosta tarkistetaan saatujen lausuntojen ja mielipiteiden pohjalta osayleiskaavaehdotukseksi, joka asetetaan julkisesti nähtäville 30 päivän ajaksi. Jos kaavan sisältö on muuttunut oleellisesti kaavaluonnosvaiheen jälkeen, kunta pyytää muutoksista uudet lausunnot.

Kaupungin jäsenet ja osalliset voivat jättää kaavaehdotuksesta kirjallisen muistutuksen. Muistutuksen tehneille ilmoitetaan kaupungin perusteltu kannanotto jätettyyn muistutukseen.

Saadut lausunnot ja mahdolliset muistutukset käsitellään kaupungissa ja tarvittaessa järjestetään neuvotteluja.

Kaavan hyväksyminen

Osayleiskaavan hyväksyy kaupunginvaltuusto. Kaavasta on mahdollista valittaa Vaasan hallinto-oikeuteen ja edelleen korkeimpaan hallinto-oikeuteen.

Viranomaisyhteistyö

Närpiön Kaupungin ja Länsi-Suomen ympäristökeskuksen kesken järjestetään kaavoituksen aloitusneuvottelu, johon kutsutaan ne viranomaiset, joiden toimialaa asia saattaa koskea.

Kaavaluonnoksen valmisteluaineistosta ja kaavaehdotuksesta pyydetään lausunnot osallisilta viranomaisilta.

Kaavaehdotuksesta pidetään viranomaisneuvottelu sen jälkeen, kun se on ollut julkisesti nähtävillä ja sitä koskevat lausunnot ja muistutukset on saatu. Kaavatyon aikana pidetään tarpeen mukaan viranomaisten työneuvotteluja.

Alustava aikataulu

Osayleiskaavan laatimisen aikataulu sovitetaan yhteen tuulivoimalahankkeen ympäristövaikutusten arvioinnin (YVA) aikataulun kanssa. Kaavaluonnos asetetaan nähtäville samoihin aikoihin ympäristövaikutusten arviointiselostuksen kanssa, ja kaavaehdotus asetetaan nähtäville sen jälkeen, kun selostuksesta on saatu lausunnot.

Ajankohta	Tapahtuma
2009	Perusselvitykset, osallistumis- ja arviointisuunnitelman laatiminen, yleisölle tiedottaminen
marraskuu-joulukuu	
joulukuu 2009-tammikuu 2010	Kaavaluonnoksen laatiminen, viranomaisneuvottelu
2010	
huhti-toukokuu	Kaavaluonnos nähtävillä
kesä-elokuu	Kaavaehdotuksen laatiminen, vastineet
syys-lokakuu	Kaavaehdotus nähtävillä
marras-joulukuu	Vastineiden antaminen, mahdolliset tarkistukset asiakirjoihin, mahdollinen viranomaisneuvottelu
2011	
tammi-helmikuu	Kaavan hyväksymiskäsittely

Yhteystiedot

Närpiön kaupunki

Teknisk direktör Edd Grahn
tel. 0500 560851
e-post edd.grahn@narpes.fi

Ramboll Finland Oy

Yksikön päällikkö Matti Kautto
puh. 0400 493 5476
sähköposti matti.kautto@ramboll.fi

Aluemaantieteilijä Dennis Söderholm
puh. 040 4865 330
sähköposti dennis.soderholm@ramboll.fi

Kaavasuunnittelija RA (amk) Pirjo Pellikka
puh. 040 532 2380
sähköposti pirjo.pellikka@ramboll.fi