



Närpesutredningen 06

“Bra drag under galoscherna!”

Demografiska och ekonomiska förändringar i Närpes 1995–2006,
med en bedömning av de närmaste framtidsutsikterna

Fjalar Finnäs
Erland Eklund

Förord

Stadsdirektör Gustav Skuthälla kontaktade i oktober 2006 Fjalar Finnäs vid Åbo Akademi i Vasa med en förfrågan om han skulle kunna göra en aktuell demografisk analys av befolkningsutvecklingen i Närpes stad. Bakgrunden var att kommunens ledning inför kommun- och servicestrukturreformen önskade få en tydligare bild av de allra senaste årens förändringar så att den handlingsplan som reformen förutsätter skulle kunna skrivas utgående från en mera adekvat demografisk analys än den som föreligger i statistikcentralens befolkningsprognos. Eftersom den framtida befolkningsutvecklingen i högsta grad är beroende av den ekonomiska utvecklingen och förändringar på arbetsmarknaden föreslog Finnäs att man samtidigt skulle göra en kompletterande utredning där de ekonomiska framtidsutsikterna skulle stå i fokus. Erland Eklund vidtalades att stå för denna del av utredningen, som bygger på nyckelpersonintervjuer med ledande tjänstemän och kvinnor i stadens förvaltning, direktörer för kommunens största företag, Arbetskraftsmyndigheten samt näringslivsorganisationer.

Avsikten var att rapporten i huvuddrag skulle vara klar redan före julen 2006. På grund av oförutsedda händelser kunde det slutliga manuskriptet presenteras för stadens ledningsgrupp först den 2 februari 2007. Uppskovet gjorde det möjligt att komplettera det statistiska materialet på några punkter, framför allt så att uppgifter om befolkningshändelserna år 2006 kommit med i rapporten och så att åldersstrukturen i de olika byarna vid utgången av år 2005 (enligt postnummer) finns med.

Uppdraget att göra denna utredning har varit mycket stimulerande och gett oss som forskare en väldigt fin möjlighet att föra dialog med initierade människor om pågående processer i södra kustösterbottens "kärnlandsbygd". Vi vill tacka alla som ställt upp vid intervjuer och samtal och hoppas att den här rapporten kan tjäna utgångspunkt för framtida dialoger mellan forskare vid Åbo Akademi i Vasa och folk och beslutsfattare runt omkring i Österbotten.

Vasa den 8 mars 2007

Fjalar Finnäs
professor i demografi

Erland Eklund
professor i landsbygdsvetenskap

Innehåll

Fjalar Finnäs:

| | |
|---|----|
| Befolkningen i Närpes ur ett demografiskt perspektiv | 1 |
| Historisk tillbakablick | 1 |
| Framtidsutsikterna | 2 |
| Figurer: | |
| 1. Åldersstrukturen i Närpes 1950, 1970 och 2005 | 5 |
| 2. Födda och döda i Närpes 1980-2005 | 6 |
| 3. Inrikes in- och utflyttade, samt nettoeffekten av in- och utrikes omflyttning 1980-2005 | 7 |
| 4. Antalet finskspråkiga, samt personer med främmande språk 1990-2005 | 8 |
| Tabeller: | |
| 1. Befolkningsrörelsen 1980-2006 | 9 |
| 2. Befolkningen efter språk 1990-2005 | 10 |
| 3. Befolkningsframskrivning för Närpes 2005-2030 | 11 |
| Bilaga. Effekten av geografisk omflyttning och dödlighet | 16 |

Erland Eklund:

| | |
|---|----|
| Näringsliv och arbetsmarknad i Närpes | 18 |
| Arbetsplatser och sysselsättning i Närpes 1995 – 2004 | 18 |
| Strukturomvandlingen i jordbruket och växthusnäringen | 22 |
| Den offentliga sektorn – pensioneringar och rekryteringsbehov | 26 |
| Näringslivet, arbetsplatserna och framtidsutsikterna | 27 |
| Tabeller: | |
| 1. Arbetsplatser efter näringsgren i Närpes 1995, 2000 och 2004 samt förändringar 1995-2004 och 2000-2004 i procent samt i absoluta tal | 18 |
| 2. Sysselsatta efter näringsgren 1995, 2000 och 2004 samt förändringar 1995-2004 samt 2000-2004 i procent samt i absoluta tal | 20 |
| 3. Mäns och kvinnors fördelning på näringsgren 1995 och 2004 | 21 |
| 4. Antalet jordbrukslägenheter i Närpes fördelade enl. produktionsinriktning år 1995 och 2005 samt antalet jordbrukare enl. produktionsinriktning år 2005 | 22 |

Fjalar Finnäs:

Befolkningen i Närpes ur ett demografiskt perspektiv

Historisk tillbakablick

Ända sedan nuvarande Närpes bildades år 1973 har befolkningen minskat kännbart. År 1975 uppgick befolkningen till 11 055 personer, men redan under det första decenniet fram till år 1985 minskade befolkningen med 335 personer. Minskningstakten har dessutom tilltagit, ty under följande årtionde uppgick nedgången till 486 och därefter till 771 personer vilket innebär att befolkningen vid utgången av år 2005 var nere på 9 463 personer. Enligt de prognoser som Statistikcentralen publicerat skulle trenden fortsätta med en ökad minskning på nästan 1 000 personer fram till år 2015.

Vad beror denna befolkningsminskning på, och vilka är möjligheterna att påverka utvecklingen? Jag skall här försöka ge en kort beskrivning av utvecklingen och förutsättningarna ur ett demografiskt perspektiv.

För att förstå denna utveckling bör man inse att åldersstrukturen i mitten av 1970-talet var starkt påverkad av den omfattande bortflyttning både i form av emigration och till andra delar av landet som hade skett under de föregående årtiondena. År 1950 hade de tre primärkommuner som bildade Närpes en total befolkning på 13 600 personer med en bredbasig ålderspyramid. Fram till år 1970 minskade befolkningen till drygt 10 500 och bortflyttningen var främst koncentrerad till de årsklasser som var födda under 1930-talet eller senare. Då fruktsamheten dessutom i Närpes, liksom i landet i övrigt, sjönk innebar det att tyngdpunkten hos den kvarvarande befolkningen försköts uppåt i åldrarna. Medan andelen personer över 65 år i landet som helhet år 1980 uppgick till 12 % var andelen i Närpes drygt 19 %. Närpes placerade sig då på ca 60 plats av landets alla kommuner vid en rangordning efter andelen åldringar. Ett kännetecknande drag är att alla kommuner som hade större andel pensionärer var klart mindre än Närpes. Till en viss del förklaras den höga andelen åldringar i Närpes givetvis också av att staden hör till de delar av landet där befolkningen lever allra längst.

Utgångsläget var således inte gynnsamt med tanke på en befolkningstillväxt eller ens ett bibehållet befolkningstal. År 1980 var födelseöverskottet en person, men därefter har staden årligen redovisat ett underskott av den s.k. naturliga tillväxten. Att antalet födda inte räckt till för att kompensera antalet dödsfall beror i högre grad på

ålderstrukturen än en speciellt låg fruktsamhet. Det har dessutom funnits allt färre kvinnor i fruktsam ålder som kunnat föda barn. Även om det årliga antalet döda hållits på nästan oförändrad nivå, har födelseunderskottet därför blivit allt större. Det totala födelseunderskottet sedan år 1980 uppgår till 958 personer, och enbart under de senaste fem åren¹ till 248.

I förhållande till övriga delar av landet har flyttningsnettot, med undantag för några få år, varit negativt. Totalt sett är detta underskott likväl klart mindre än födelseunderskottet eller 680 personer för perioden som helhet och 161 under de senaste fem åren.

Det saknas exakta uppgifter om emigrationsförlusterna under tidigare perioder, men det är uppenbart att detta inte varit någon avgörande negativ faktor under det senaste kvartsseket. Inledningsvis förekom uppenbarligen en viss återvandring från Sverige, och under senare tider har invandring av personer med främmande språk tilltagit. Detta innebär att för perioden som helhet uppvisar staden ett totalt överskott på 255 personer och enbart under de senaste fem åren hela 100.

Såttillvida inverkar den geografiska omflyttningen mera negativt på utvecklingen än enbart som den direkta förlusten, ty den påverkar fortsättningsvis åldersstrukturen negativt. Det är framförallt bland unga vuxna som det sker bortflyttning. I någon mån kompenseras detta av inflyttning i lite högre åldrar. Eftersom en del av inflyttarna uppenbarligen har medföljande barn har det som regel också kommit ett (marginellt) tillskott i de yngsta åldrarna.

Även om bortflyttningen eller effekterna på åldersstrukturen under de senaste åren inte varit särskilt omfattande har förgubbningen fortsatt. Medan knappt 16 % av befolkningen i dagens läge är över 65 år i landet som helhet är motsvarande andel i Närpes nästan en fjärdedel, och staden har klättrat ytterligare uppåt i listan över de mest förgubbade kommunerna i landet. Ser man på andelen över 75 år återfinns Närpes på 21 plats och i fråga om de allra äldsta eller över 85 år på en elfte plats.

Framtidsutsikterna

Givet det utgångsläge som dagens åldersstruktur innebär, verkar en fortsatt befolkningsminskning oundviklig. Beträffande den tillgängliga prognos som Statistikcentralen uppgjort kan det vara skäl att notera vissa fakta, som innebär att

¹ Avser åren 2001-2005, uppgifterna för år 2006 är ännu preliminära

minskningen ändå inte behöver bli fullt så omfattande som beräkningarna ger vid handen.

Statistikcentralens prognoser bygger på befolkningsstrukturen år 2003 samt antaganden om de tre komponenter som kan påverka den framtida utvecklingen. Fruktsamheten antas förbli på den aktuella nivån, dödlighetsutvecklingen med förlängd livslängd antas fortsätta enligt tidigare trend och omfattningen och riktningen av den geografiska omflyttningen antas vara som under perioden 2001-03. Beträffande dödligheten beaktas de regionala olikheterna såtillvida att landet delats in i tre regioner. Beräkningarna bygger således inte på explicita överväganden om hur den framtida omflyttningen kommer att utvecklas, och detta innebär att de inte bör betraktas som regelrätta förutsägelser om befolkningsutvecklingen. De utgör snarare en illustration av hur utvecklingen blir om den geografiska rörligheten förblir oförändrad. För Närpes del gäller att flyttningsnettot under de år som ligger till grund för framskrivningen var lite negativare än normalt. Den verkliga dödlighetsnivån torde också vara något lägre än vad man räknat med. Detta förklarar till en viss del att framskrivningarna 'förutspår' en så kraftig minskning. Redan för år 2005 ligger det faktiska befolkningstalet drygt 100 personer över det prognostiserade.

Jag har gjort en likartad framskrivning som statistikcentralen men med utgångspunkt i befolkningen år 2005 samt de sammantagna förändringarna av årsklassernas storlek under perioden 2001-05. Beräkningarna bygger implicit på att flyttningsbeteendet i olika åldrar skall vara oförändrat medan dödsriskerna fortsättningsvis går ned. Även dessa beräkningar indikerar en betydande befolkningsminskning, men dock mindre än den officiella prognosen. Enligt dessa beräkningar skulle befolkningen minska med drygt 600 personer fram till år 2015, vilket alltså skall jämföras med statistikcentralens antagande om en minskning på nästan 1000 personer. Trots detta kommer antalet pensionärer (över 65 år) sannolikt att öka med omkring 300 personer. Det är likväl skäl att notera att ökningen i främsta hand sker bland de yngsta pensionärerna, ty antalet personer över 75 år kan sannolikt förbli nästan oförändrat.

De största årskullarna är i dagens läge i 60 års åldern, och ju närmare år 2020 vi kommer desto mera kommer antalet personer i de allra högsta åldrarna att öka. Jämfört med dagens läge kan antalet över 75 år öka med närmare 300 personer eller drygt en femtedel fram till år 2025, förutsatt att livslängden ökar i samma takt som hittills.

Hur realistiska är då dessa framskrivningar?

Beträffande födslarna kan man konstatera att det knappast finns något som talar för en dramatisk förändring av själva fruktsamheten. Detta innebär att utvecklingen av antalet födslar i främsta hand beror på hur antalet kvinnor i fruktsam ålder utvecklas. Ifall effekten av den geografiska omflyttningen förblir som hittills är det uppenbart att antalet kvinnor som kan föda barn inte kommer att öka.

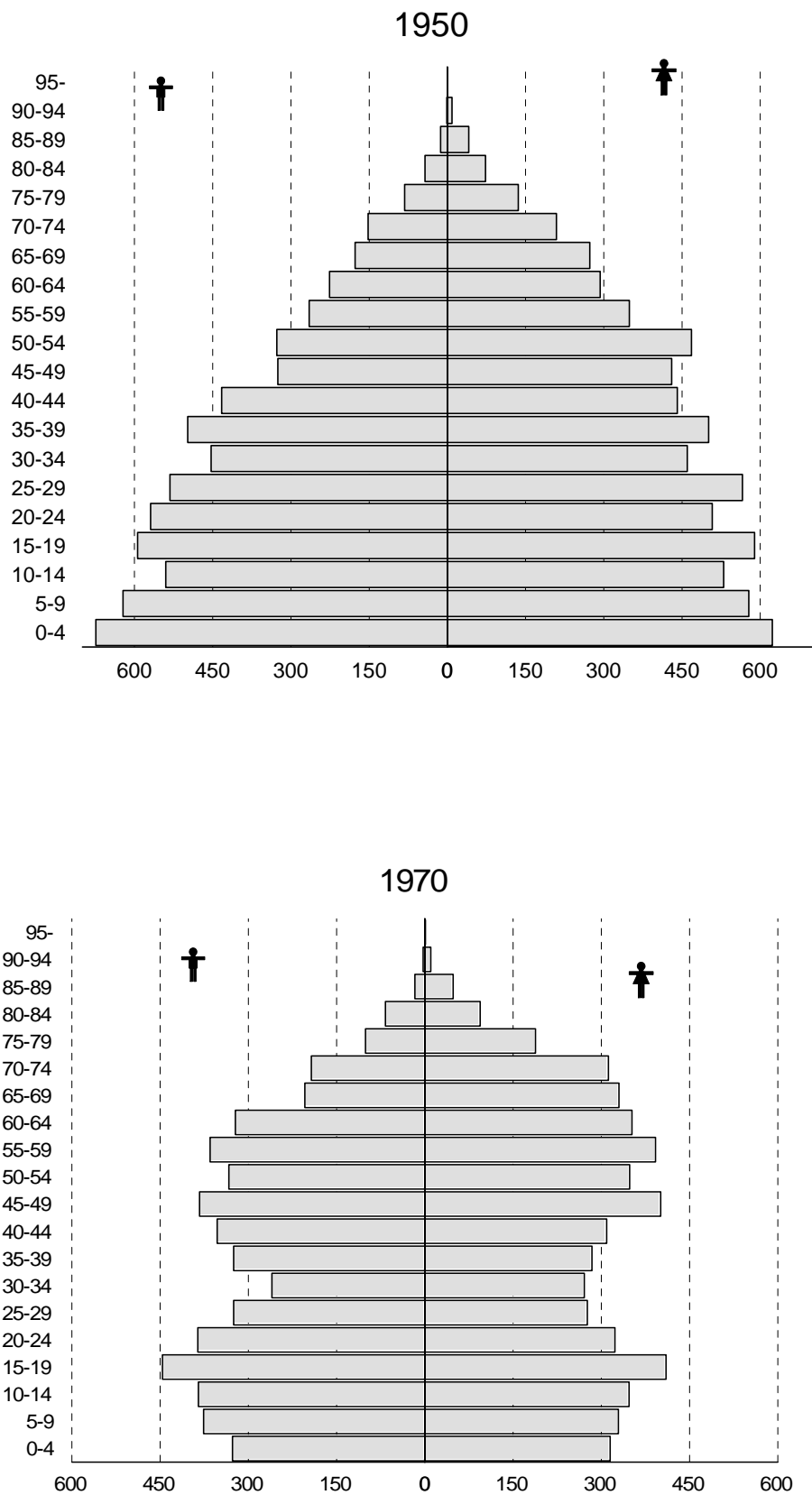
Det avgörande i detta avseende skulle således vara att det sker förändringar ifråga om omflyttning. Det är samtidigt den faktor som är svårast att bedöma. Sådillvida kunde man eventuellt förvänta sig ett förändrat beteende att de årsklasser som under de närmaste åren lämnar arbetslivet är större än de som träder in. Förutsatt att arbetsplatserna finns kvar och återbesätts kommer det således att uppstå ett behov för en ökad inflyttning. Med tanke på behovet av utbildning och utbudet av utbildningsplatser på hemorten är det i alla händelser realistiskt att räkna med att en betydande del av ungdomarna åtminstone i något skede finns på annan ort, och trenden har varit att studerandena i hög grad skriver sig på studieorten.

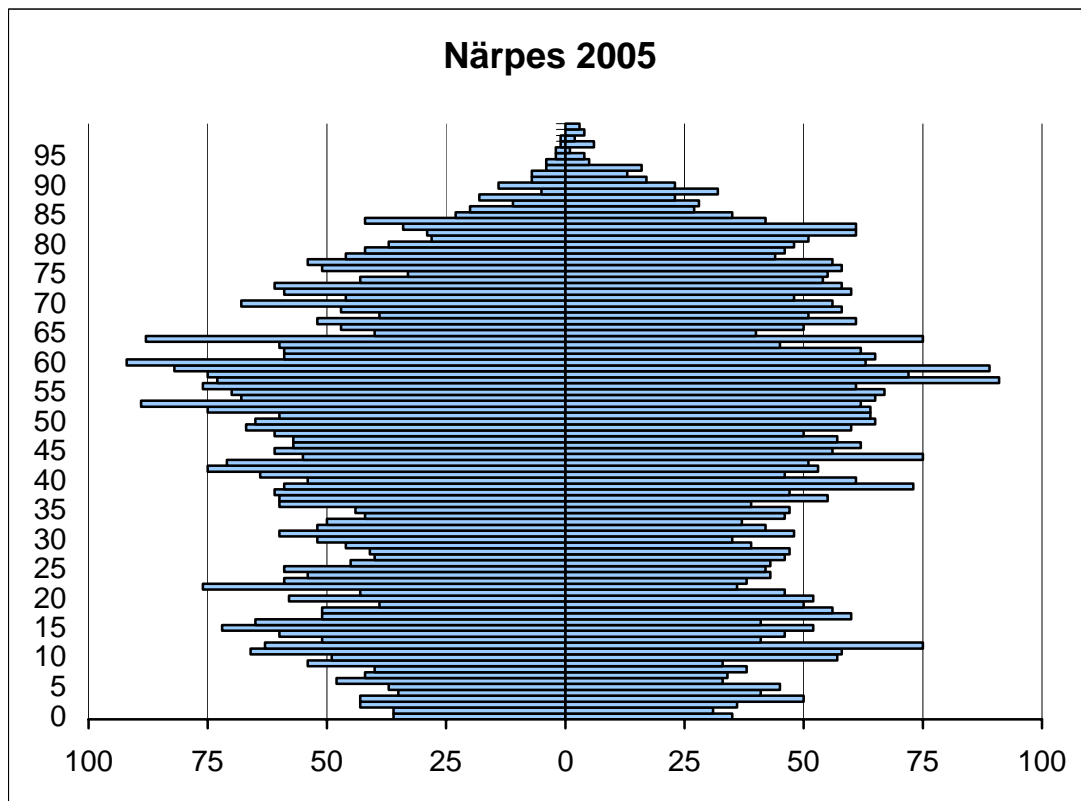
En svensk ort som Närpes har svårt att locka till sig finskspråkiga personer. Detta märks också i att antalet finskspråkiga faktiskt har gått ned under de senaste åren. Många finskspråkiga som arbetar inom industrierna i Närpes pendlar in från de finska grannkommunerna. Huruvida det kan ske förändringar i detta avseende är en fråga som inte kan bedömas utgående från enbart demografiska fakta.

Närpes har en förhållandevis lång erfarenhet av flyktingmottagning, men en stor del av flyktingarna har flyttat bort till andra delar av landet varför effekten på befolkningstalet hittills varit förhållandevis liten. Under de allra senaste åren har dock arbetskraftsinvandringen från europeiska länder ökat. Enligt de preliminära uppgifterna verkar flyttningsöverskottet för år 2006 att uppgå till 82 personer.

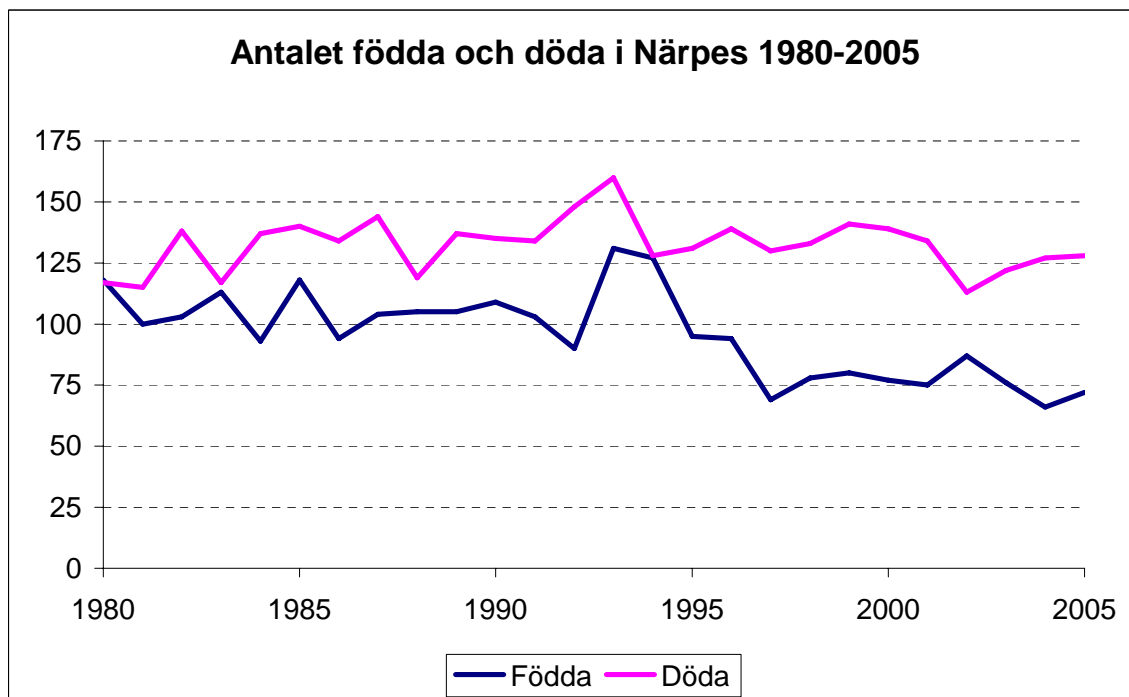
Detaljerade uppgifter om befolkningens härkomst saknas, men det som är tydligt är att antalet personer med främmande språk har ökat märkbart under de allra senaste åren. Vid utgången av år 2005 uppgick de till 274 personer eller knappt tre procent av hela befolkningen. Eftersom de inflyttade som regel är unga är deras betydelse i de aktiva åldersklasserna avsevärt större. Redan år 2004 utgjorde kvinnor med främmande språk sju procent av kvinnorna i 30 års åldern. Bland männen var motsvarande andel ungefär fem procent. Detta innebär också att effekten på antalet födda och antalet barn är större än vad den totala andelen kunde ge anledning att tro. Att inflyttningen från utlandet skulle bli så omfattande att den helt skulle kunna "reparera" dagens åldersfördelning är dock svårt att tro.

Figur 1. Åldersstrukturen i Närpes 1950, 1970 och 2005.

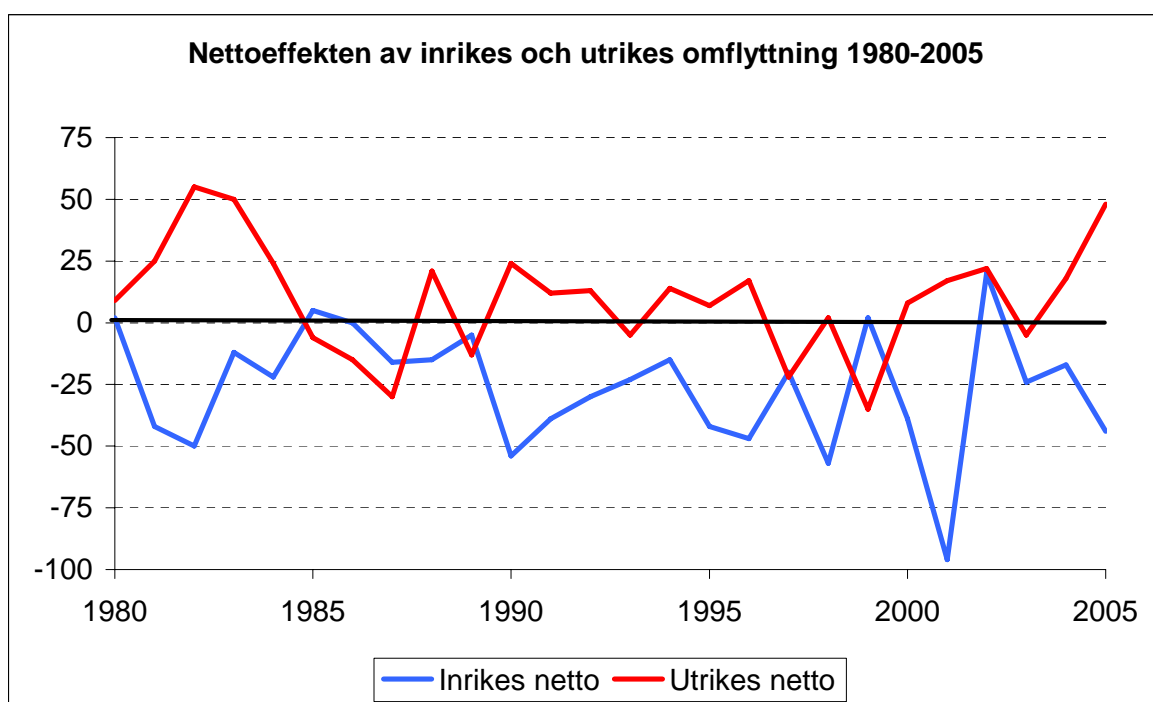
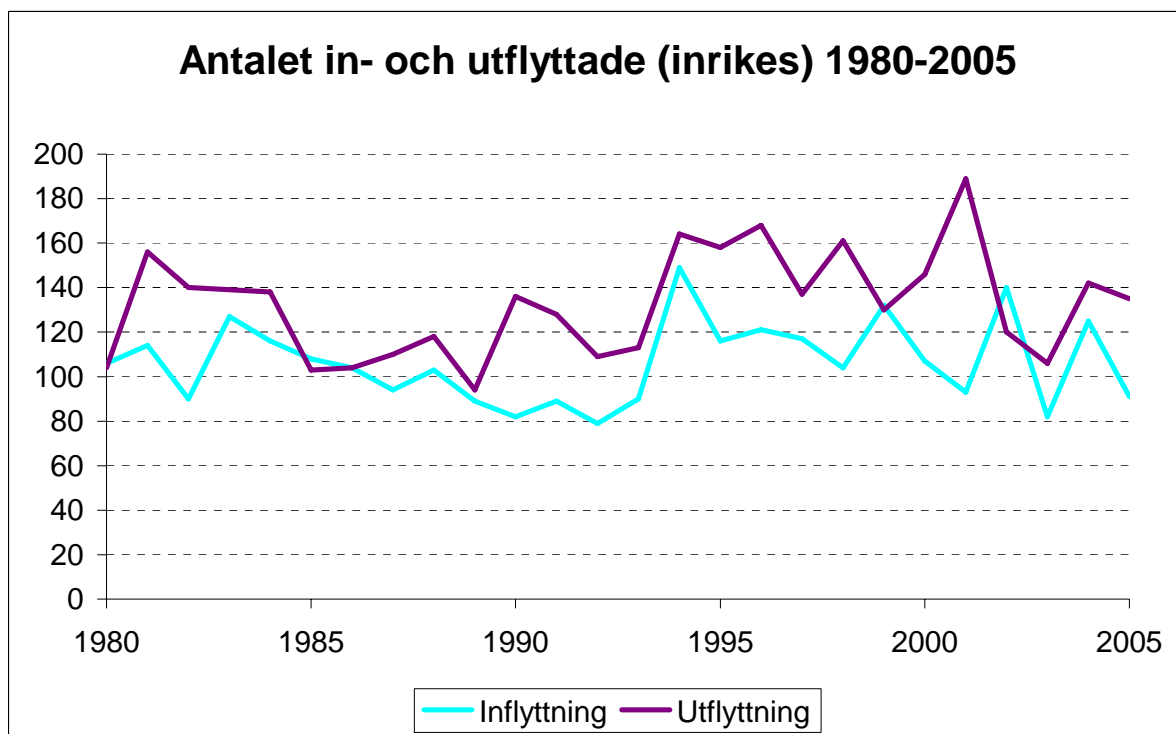




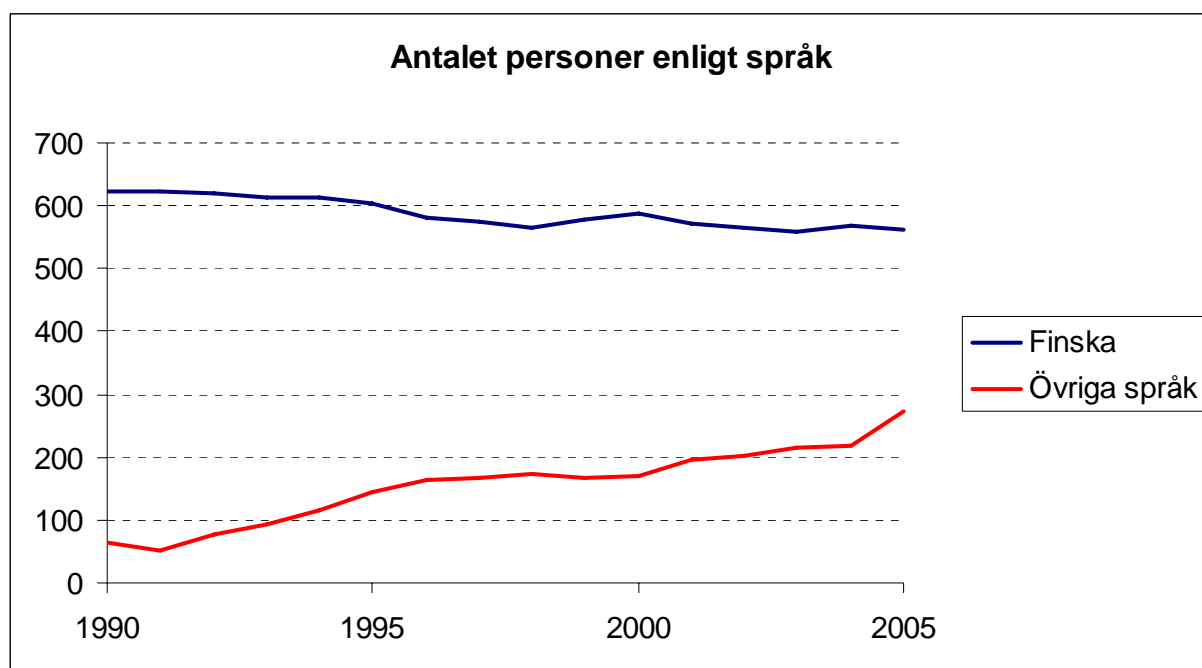
Figur 2. Födda och döda i Närpes 1980-2005



Figur 3. Inrikes in- och utflyttade, samt nettoeffekten av in- och utrikes omflyttning 1980-2005



Figur 4. Antalet finskspråkiga, samt personer med främmande språk 1990-2005



Tabell 1.Befolkningsrörelsen 1980-2006

| | Levande födda | Döda | Naturlig folkökning | Inflyttning mellan kommuner | Utflyttning mellan kommuner | Nettoflyttning mellan kommunen | Netto- migration | Den totala förändringen | Folkmängd |
|-------------|------------------|------|------------------------|-----------------------------------|-----------------------------------|--------------------------------------|---------------------|----------------------------|-----------|
| 1980 | 118 | 117 | 1 | 106 | 104 | 2 | 9 | 10 | 10 816 |
| 1981 | 100 | 115 | -15 | 114 | 156 | -42 | 25 | -31 | 10 785 |
| 1982 | 103 | 138 | -35 | 90 | 140 | -50 | 55 | -29 | 10 756 |
| 1983 | 113 | 117 | -4 | 127 | 139 | -12 | 50 | 35 | 10 791 |
| 1984 | 93 | 137 | -44 | 116 | 138 | -22 | 24 | -48 | 10 743 |
| 1985 | 118 | 140 | -22 | 108 | 103 | 5 | -6 | -23 | 10 720 |
| 1986 | 94 | 134 | -40 | 104 | 104 | 0 | -15 | -59 | 10 661 |
| 1987 | 104 | 144 | -40 | 94 | 110 | -16 | -30 | -80 | 10 581 |
| 1988 | 105 | 119 | -14 | 103 | 118 | -15 | 21 | -9 | 10 572 |
| 1989 | 105 | 137 | -32 | 89 | 94 | -5 | -13 | -37 | 10 535 |
| 1990 | 109 | 135 | -26 | 82 | 136 | -54 | 24 | -45 | 10 490 |
| 1991 | 103 | 134 | -31 | 89 | 128 | -39 | 12 | -64 | 10 426 |
| 1992 | 90 | 148 | -58 | 79 | 109 | -30 | 13 | -76 | 10 350 |
| 1993 | 131 | 160 | -29 | 90 | 113 | -23 | -5 | -52 | 10 298 |
| 1994 | 127 | 128 | -1 | 149 | 164 | -15 | 14 | -2 | 10 296 |
| 1995 | 95 | 131 | -36 | 116 | 158 | -42 | 7 | -62 | 10 234 |
| 1996 | 94 | 139 | -45 | 121 | 168 | -47 | 17 | -68 | 10 166 |
| 1997 | 69 | 130 | -61 | 117 | 137 | -20 | -22 | -100 | 10 066 |
| 1998 | 78 | 133 | -55 | 104 | 161 | -57 | 2 | -113 | 9 953 |
| 1999 | 80 | 141 | -61 | 132 | 130 | 2 | -35 | -97 | 9 856 |
| 2000 | 77 | 139 | -62 | 107 | 146 | -39 | 8 | -87 | 9 769 |
| 2001 | 75 | 134 | -59 | 93 | 189 | -96 | 17 | -137 | 9 632 |
| 2002 | 87 | 113 | -26 | 140 | 120 | 20 | 22 | 19 | 9 651 |
| 2003 | 76 | 122 | -46 | 82 | 106 | -24 | -5 | -76 | 9 575 |
| 2004 | 66 | 127 | -61 | 125 | 142 | -17 | 18 | -60 | 9 515 |
| 2005 | 72 | 128 | -56 | 91 | 135 | -44 | 48 | -52 | 9 463 |
| 2006(prel.) | 76 | 130 | -54 | 105 | 166 | -61 | 82 | -33 | 9 430 |

Tabell 2. Befolkningen efter språk 1990-2005

| | Totalt | Finskspråkiga | Svenskspråkiga | Annat språk totalt | Utländska medborgare |
|------|--------|---------------|----------------|--------------------|----------------------|
| 1990 | 10 490 | 622 | 9 805 | 63 | 240 |
| 1991 | 10 426 | 624 | 9 752 | 50 | 232 |
| 1992 | 10 350 | 620 | 9 652 | 78 | 254 |
| 1993 | 10 298 | 613 | 9 593 | 92 | 257 |
| 1994 | 10 296 | 612 | 9 570 | 114 | 281 |
| 1995 | 10 234 | 603 | 9 488 | 143 | 307 |
| 1996 | 10 166 | 580 | 9 421 | 165 | 329 |
| 1997 | 10 066 | 574 | 9 324 | 168 | 316 |
| 1998 | 9 953 | 564 | 9 216 | 173 | 333 |
| 1999 | 9 856 | 578 | 9 110 | 168 | 300 |
| 2000 | 9 769 | 588 | 9 012 | 169 | 306 |
| 2001 | 9 632 | 572 | 8 864 | 196 | 313 |
| 2002 | 9 651 | 566 | 8 884 | 201 | 316 |
| 2003 | 9 575 | 558 | 8 803 | 214 | 316 |
| 2004 | 9 515 | 568 | 8 728 | 219 | 302 |
| 2005 | 9 463 | 563 | 8 626 | 274 | 338 |

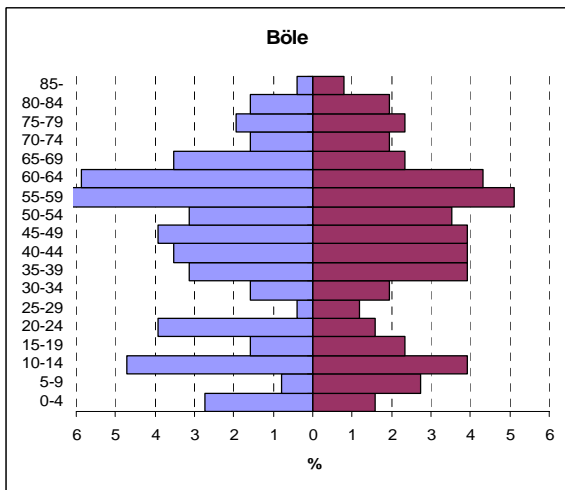
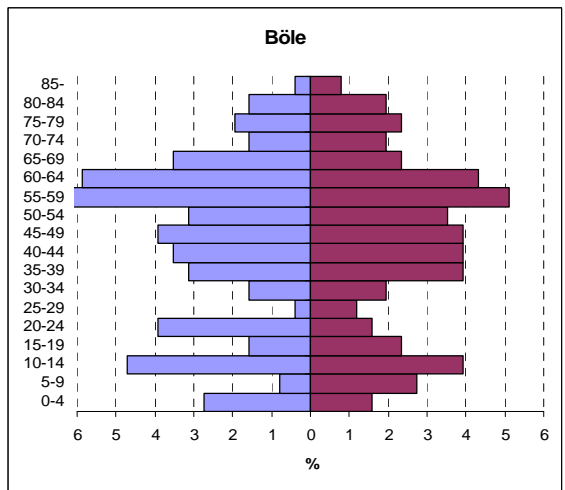
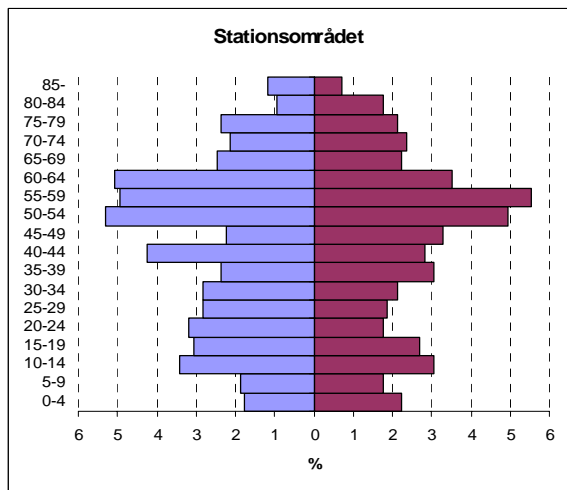
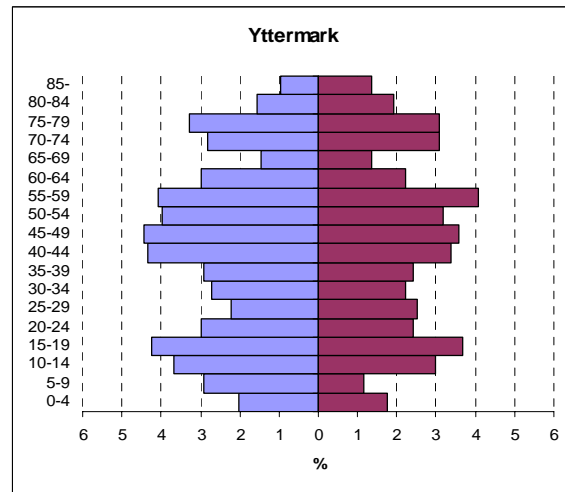
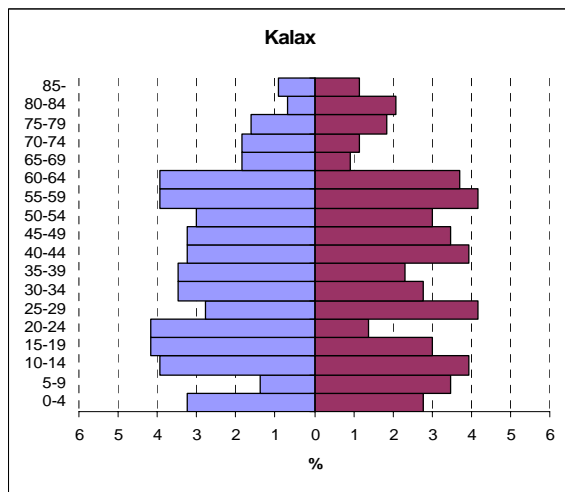
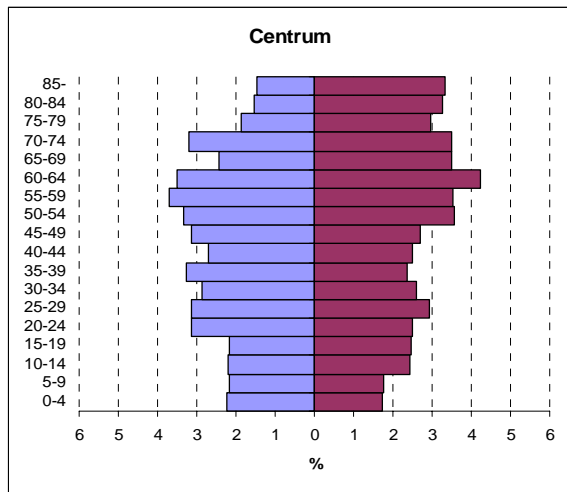
Tabell 3. Befolkningsframskrivning för Närpes 2005-2030.

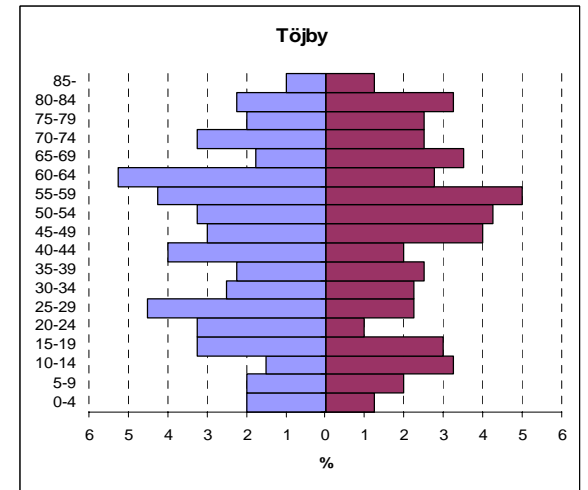
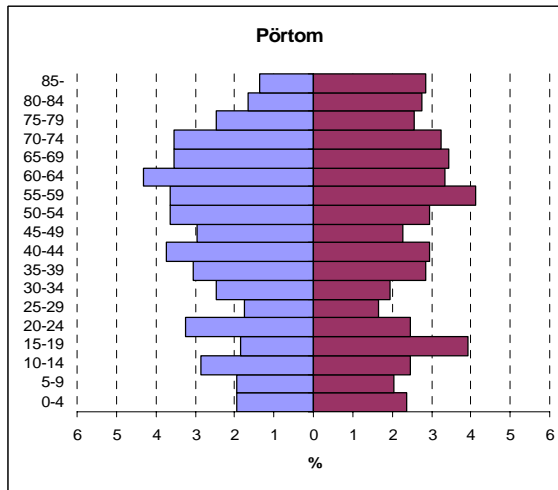
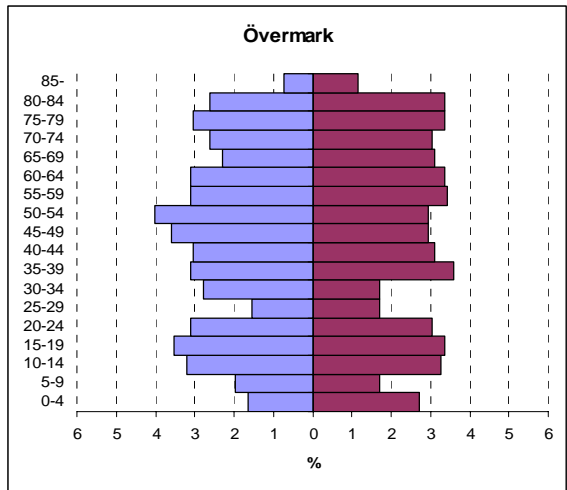
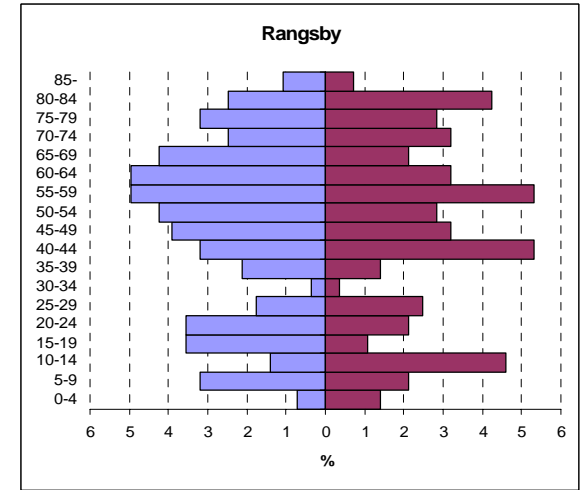
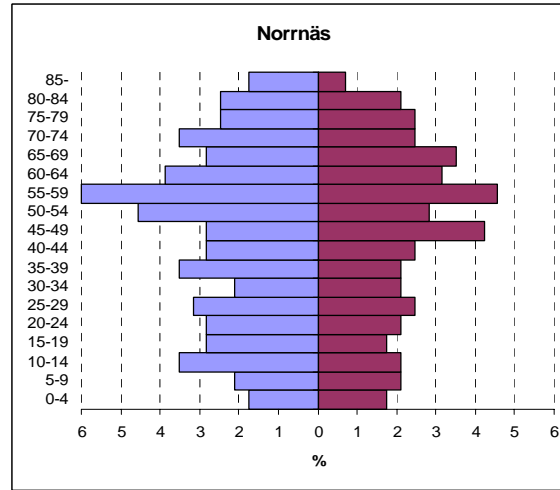
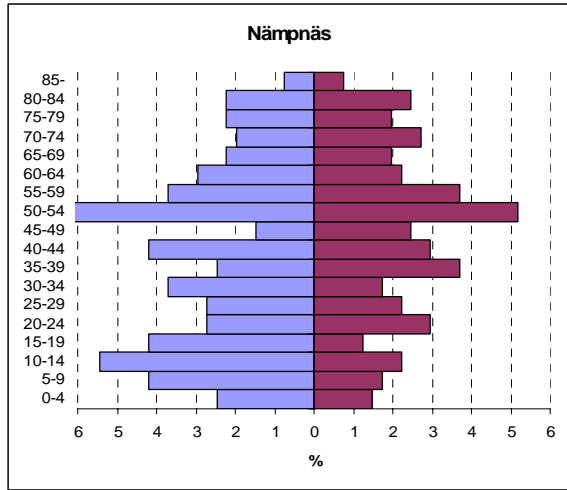
| | 2005 | | 2010 | | 2015 | | 2020 | | 2025 | | 2030 | |
|---------------|------|--------------|------|--------------|------|--------------|------|--------------|------|--------------|------|--------------|
| | män | kvinnor | män | kvinnor | män | kvinnor | män | kvinnor | män | kvinnor | män | kvinnor |
| 0-4 | 193 | 193 | 192 | 177 | 190 | 176 | 179 | 165 | 160 | 148 | 139 | 128 |
| 5-9 | 221 | 183 | 199 | 191 | 198 | 175 | 197 | 174 | 185 | 163 | 165 | 146 |
| 10-14 | 289 | 277 | 223 | 181 | 201 | 189 | 200 | 173 | 199 | 172 | 187 | 162 |
| 15-19 | 278 | 259 | 284 | 270 | 219 | 176 | 198 | 184 | 197 | 169 | 195 | 167 |
| 20-24 | 290 | 215 | 257 | 216 | 262 | 225 | 203 | 147 | 183 | 153 | 182 | 141 |
| 25-29 | 231 | 217 | 273 | 201 | 242 | 202 | 247 | 210 | 191 | 137 | 172 | 143 |
| 30-34 | 256 | 208 | 223 | 219 | 264 | 203 | 234 | 204 | 239 | 212 | 185 | 139 |
| 35-39 | 284 | 261 | 254 | 211 | 222 | 223 | 262 | 206 | 232 | 207 | 237 | 216 |
| 40-44 | 319 | 286 | 287 | 268 | 257 | 217 | 224 | 228 | 265 | 211 | 234 | 212 |
| 45-49 | 303 | 285 | 314 | 280 | 283 | 262 | 253 | 212 | 221 | 224 | 262 | 208 |
| 50-54 | 357 | 320 | 301 | 281 | 313 | 276 | 282 | 259 | 252 | 210 | 220 | 222 |
| 55-59 | 376 | 380 | 356 | 318 | 300 | 279 | 312 | 274 | 281 | 257 | 252 | 209 |
| 60-64 | 358 | 310 | 371 | 379 | 351 | 318 | 297 | 279 | 308 | 274 | 278 | 257 |
| 65-69 | 225 | 260 | 344 | 307 | 357 | 377 | 339 | 315 | 287 | 277 | 299 | 272 |
| 70-74 | 277 | 276 | 206 | 251 | 317 | 298 | 331 | 366 | 316 | 307 | 269 | 270 |
| 75-79 | 226 | 259 | 236 | 253 | 177 | 232 | 275 | 276 | 290 | 340 | 279 | 287 |
| 80-84 | 170 | 263 | 172 | 216 | 183 | 214 | 140 | 198 | 220 | 238 | 236 | 296 |
| 85-89 | 77 | 145 | 108 | 187 | 113 | 157 | 123 | 158 | 96 | 149 | 155 | 182 |
| 90-94 | 36 | 74 | 37 | 79 | 55 | 106 | 60 | 92 | 68 | 96 | 56 | 94 |
| 95- | 6 | 17 | 10 | 23 | 12 | 27 | 19 | 39 | 22 | 37 | 27 | 40 |
| Totalt | | 9 460 | | 9 157 | | 8 846 | | 8 534 | | 8 195 | | 7 820 |

Befolkningen efter ålder och kön postnummersvis 2005.

| | Centrum | | Kalax | | Yttermark | | Stationsområdet | | Böle | | Pjelax | |
|-------|---------|---------|-------|---------|-----------|---------|-----------------|---------|------|---------|--------|---------|
| | män | kvinnor | män | kvinnor | män | kvinnor | män | kvinnor | män | kvinnor | män | kvinnor |
| 0-4 | 58 | 45 | 14 | 12 | 21 | 18 | 15 | 19 | 7 | 4 | 9 | 9 |
| 5-9 | 56 | 46 | 6 | 15 | 30 | 12 | 16 | 15 | 2 | 7 | 14 | 10 |
| 10-14 | 57 | 63 | 17 | 17 | 38 | 31 | 29 | 26 | 12 | 10 | 21 | 13 |
| 15-19 | 56 | 64 | 18 | 13 | 44 | 38 | 26 | 23 | 4 | 6 | 13 | 9 |
| 20-24 | 81 | 65 | 18 | 6 | 31 | 25 | 27 | 15 | 10 | 4 | 8 | 8 |
| 25-29 | 81 | 76 | 12 | 18 | 23 | 26 | 24 | 16 | 1 | 3 | 7 | 4 |
| 30-34 | 74 | 67 | 15 | 12 | 28 | 23 | 24 | 18 | 4 | 5 | 11 | 10 |
| 35-39 | 84 | 61 | 15 | 10 | 30 | 25 | 20 | 26 | 8 | 10 | 16 | 13 |
| 40-44 | 70 | 65 | 14 | 17 | 45 | 35 | 36 | 24 | 9 | 10 | 14 | 18 |
| 45-49 | 81 | 70 | 14 | 15 | 46 | 37 | 19 | 28 | 10 | 10 | 16 | 14 |
| 50-54 | 86 | 92 | 13 | 13 | 41 | 33 | 45 | 42 | 8 | 9 | 11 | 8 |
| 55-59 | 96 | 91 | 17 | 18 | 42 | 42 | 42 | 47 | 16 | 13 | 17 | 14 |
| 60-64 | 90 | 109 | 17 | 16 | 31 | 23 | 43 | 30 | 15 | 11 | 13 | 9 |
| 65-69 | 63 | 90 | 8 | 4 | 15 | 14 | 21 | 19 | 9 | 6 | 6 | 8 |
| 70-74 | 83 | 90 | 8 | 5 | 29 | 32 | 18 | 20 | 4 | 5 | 18 | 9 |
| 75-79 | 48 | 77 | 7 | 8 | 34 | 32 | 20 | 18 | 5 | 6 | 10 | 9 |
| 80-84 | 40 | 84 | 3 | 9 | 16 | 20 | 8 | 15 | 4 | 5 | 5 | 3 |
| 85- | 38 | 86 | 4 | 5 | 10 | 14 | 10 | 6 | 1 | 2 | 1 | 3 |
| | 1242 | 1341 | 220 | 213 | 554 | 480 | 443 | 407 | 129 | 126 | 210 | 171 |
| | | 2583 | | 433 | | 1 034 | | 850 | | 255 | | 381 |

| | Nämnäs | | Norrnäs | | Rangsby | | Övermark | | Pörtom | | Töjby | |
|-------|--------|---------|---------|---------|---------|---------|----------|---------|--------|---------|-------|---------|
| | män | kvinnor | män | kvinnor | män | kvinnor | män | kvinnor | män | kvinnor | män | kvinnor |
| 0-4 | 10 | 6 | 5 | 5 | 2 | 4 | 20 | 33 | 20 | 24 | 8 | 5 |
| 5-9 | 17 | 7 | 6 | 6 | 9 | 6 | 24 | 21 | 20 | 21 | 8 | 8 |
| 10-14 | 22 | 9 | 10 | 6 | 4 | 13 | 39 | 40 | 29 | 25 | 6 | 13 |
| 15-19 | 17 | 5 | 8 | 5 | 10 | 3 | 43 | 41 | 19 | 40 | 13 | 12 |
| 20-24 | 11 | 12 | 8 | 6 | 10 | 6 | 38 | 37 | 33 | 25 | 13 | 4 |
| 25-29 | 11 | 9 | 9 | 7 | 5 | 7 | 19 | 21 | 18 | 17 | 18 | 9 |
| 30-34 | 15 | 7 | 6 | 6 | 1 | 1 | 34 | 21 | 25 | 20 | 10 | 9 |
| 35-39 | 10 | 15 | 10 | 6 | 6 | 4 | 38 | 44 | 31 | 29 | 9 | 10 |
| 40-44 | 17 | 12 | 8 | 7 | 9 | 15 | 37 | 38 | 38 | 30 | 16 | 8 |
| 45-49 | 6 | 10 | 8 | 12 | 11 | 9 | 44 | 36 | 30 | 23 | 12 | 16 |
| 50-54 | 27 | 21 | 13 | 8 | 12 | 8 | 49 | 36 | 37 | 30 | 13 | 17 |
| 55-59 | 15 | 15 | 17 | 13 | 14 | 15 | 38 | 42 | 37 | 42 | 17 | 20 |
| 60-64 | 12 | 9 | 11 | 9 | 14 | 9 | 38 | 41 | 44 | 34 | 21 | 11 |
| 65-69 | 9 | 8 | 8 | 10 | 12 | 6 | 28 | 38 | 36 | 35 | 7 | 14 |
| 70-74 | 8 | 11 | 10 | 7 | 7 | 9 | 32 | 37 | 36 | 33 | 13 | 10 |
| 75-79 | 9 | 8 | 7 | 7 | 9 | 8 | 37 | 41 | 25 | 26 | 8 | 10 |
| 80-84 | 9 | 10 | 7 | 6 | 7 | 12 | 32 | 41 | 17 | 28 | 9 | 13 |
| 85- | 3 | 3 | 5 | 2 | 3 | 2 | 9 | 14 | 14 | 29 | 4 | 5 |
| | 228 | 177 | 156 | 128 | 145 | 137 | 599 | 622 | 509 | 511 | 205 | 194 |
| | | 405 | | 284 | | 282 | | 1221 | | 1020 | | 399 |

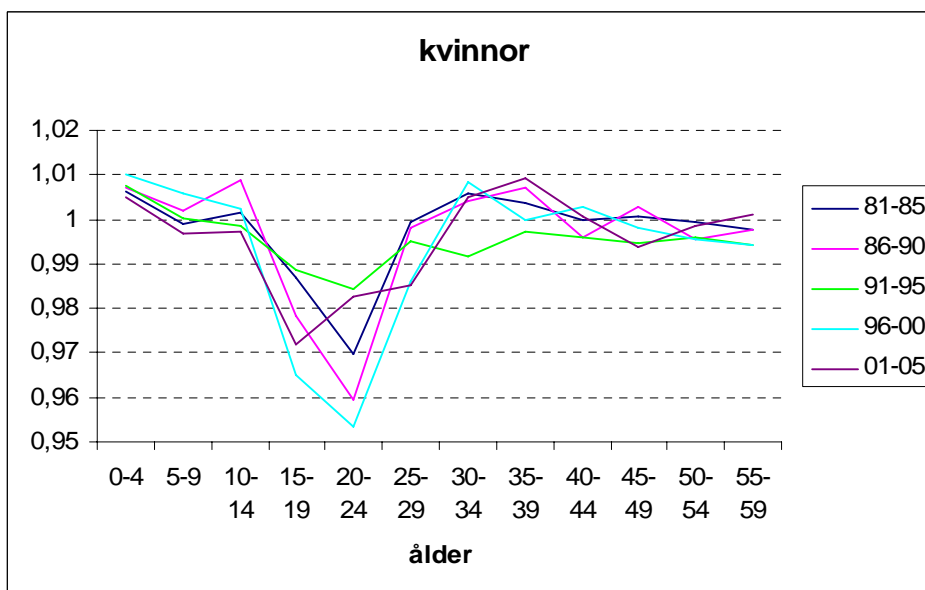
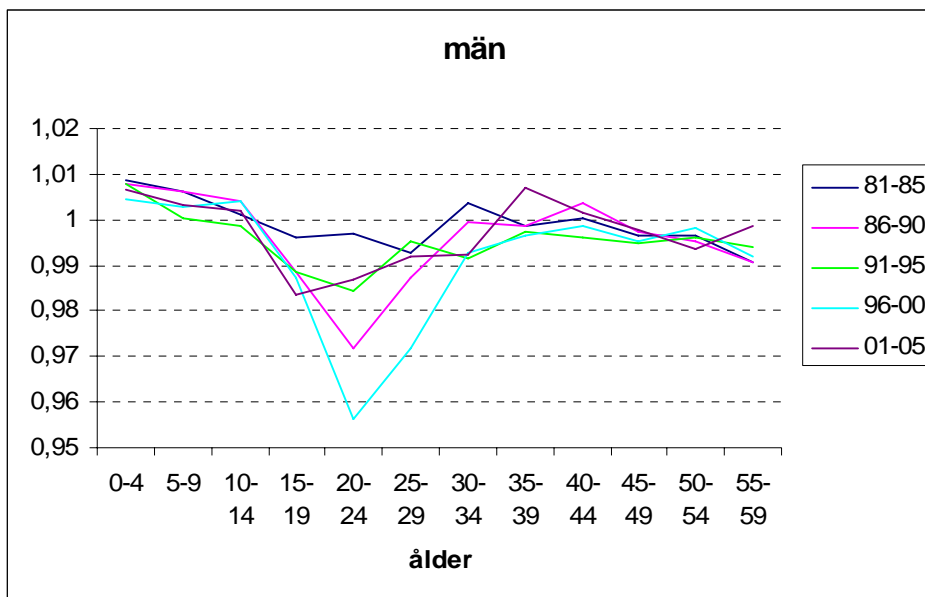




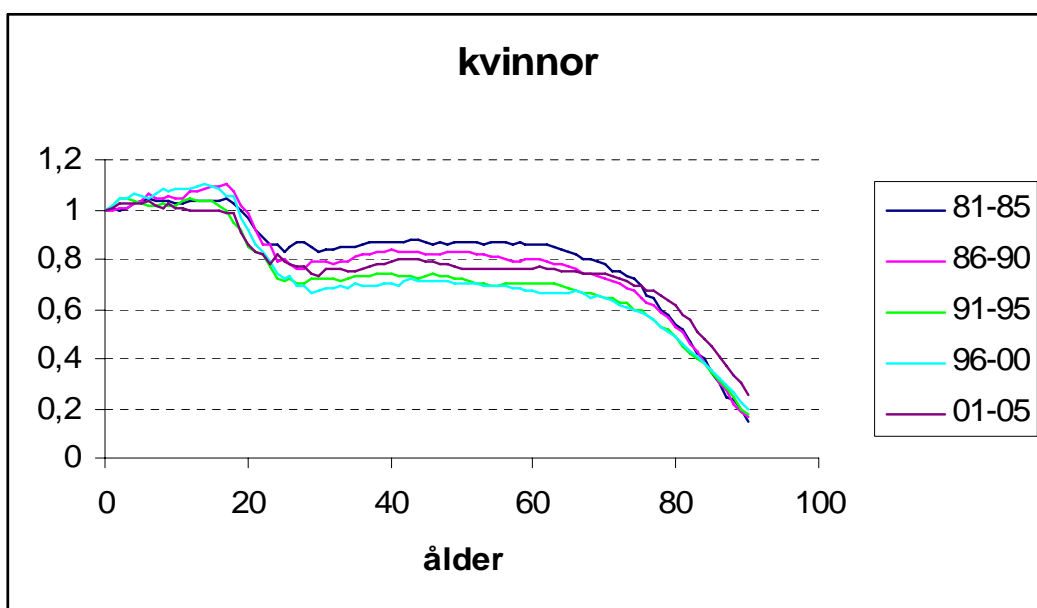
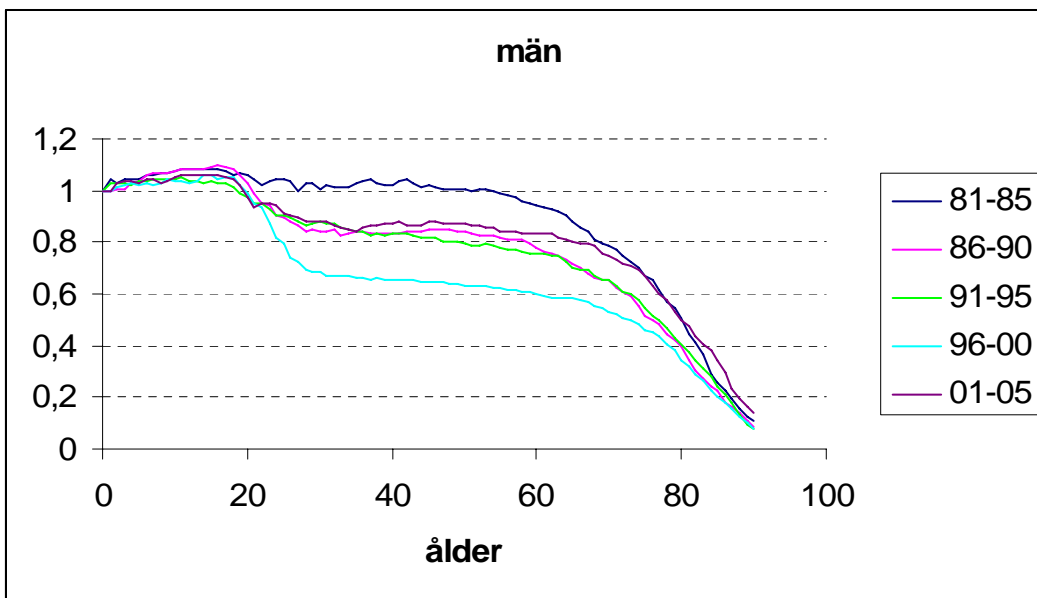
Bilaga. Effekten av geografisk omflyttning och dödlighet

De två första figurerna illustrerar den årliga förändringen av årskullarnas storlek under olika perioder. Tal större än 1 indikerar att årskullen blivit större till följd av inflyttning. I åldrarna under 60 år är effekten av dödligheten ännu så liten att förändringarna huvudsakligen kan tillskrivas den geografiska omflyttningen.

För kvinnorna förekommer en viss nettoinflyttning i 30-års åldern och likaså växer årskullarna i någon mån i förskoleåldern. Det förekommer dock en betydande utflyttning bland unga vuxna. Den stora förlusten under perioden 1996-2000 beror på att detta var den första period då studerande kunde skriva sig på studieorten.



I de två följande figurerna sammanfattas utvecklingen i hypotetiska årskullar med ovanstående flyttningsbeteende. Tack vare inflyttning växer kohorterna inledningsvis, men i tjugofemårsåldern reduceras de kännbart till följd av utflyttning. Enligt förhållandena i början av 2000-talet reduceras årskullarna för vardera könet med ca 20 %. Som av kurvorna framgår börjar dödligheten skörda sina offer efter 60 års ålder bland männen och efter 70 års ålder bland kvinnorna. Notabelt är att i början av 1980-talet reducerades pojkårskullarna inte förrän i åldrarna över 50 år.



Erland Eklund:

Näringsliv och arbetsmarknad i Närpes

Arbetsplatser och sysselsättning i Närpes 1995–2004

Ekonomi och arbetsmarknaden har utvecklats positivt i Närpes under det senaste decenniet. I det här avsnittet analyseras förändringarna utgående från statistikcentralens uppgifter om antalet arbetsplatser, den i Närpes boende befolkningens sysselsättning i olika näringsgrenar samt hur kvinnor och män är fördelade på olika näringsgrenar. Tidsperspektivet är 1995-2004 men förändringarna presenteras både för hela perioden 1995-2004 och för de senaste åren, 2000 – 2004.

Tabell 1. Arbetsplatser efter näringsgren i Närpes 1995, 2000 och 2004 samt förändringar 1995-2004 och 2000-2004 i procent samt i absoluta tal

Källa: Statistikcentralen 1/17/2007

| Näringsgren | År | | | Förändring, procent | | Förändr., antal | |
|-------------------------|-------------|-------------|-------------|---------------------|-------------|-----------------|-------------|
| | 1995 | 2000 | 2004 | 95-04 | 2000-04 | 95-04 | 00-04 |
| Totalt | 4085 | 4223 | 4289 | +5,0 | +1,6 | +204 | + 66 |
| Jord- o. skogsbruk | 1309 | 1195 | 1049 | -19,9 | -12,2 | -260 | - 146 |
| Industri (+gruvdrift) | 701 | 730 | 789 | +12,6 | + 8,1 | + 88 | + 59 |
| Byggnads (+el & vatten) | 181 | 187 | 194 | + 7,2 | + 3,7 | + 13 | + 7 |
| Handel, restaurang | 481 | 562 | 570 | +18,5 | + 1,4 | + 89 | + 8 |
| Transp. & kommunik. | 258 | 251 | 279 | + 1,4 | +11,2 | + 21 | + 28 |
| Finans & fastighet | 228 | 247 | 267 | +17,1 | + 8,1 | + 39 | + 20 |
| Samhällsservice | 807 | 940 | 1040 | +28,9 | +10,6 | +231 | +100 |
| Okänd | 120 | 111 | 101 | | | | |

Antalet arbetsplatser ökade alltså under åren 1995-2004 med 204 eller med 5 procent, trots att arbetsplatserna minskade med 260 inom jord- och skogsbruket. Den största tillväxten skedde inom samhällsservice, industri, handel och restaurangnäringen samt inom fastighets- och finanssektorn. Man bör dock observera att det skedde en tillväxt i

samtliga näringsgrenar, förutom inom jordbruket, både under hela perioden och under 2000-talet. Tillväxten i andra näringsgrenar än jord- och skogsbruket har alltså mer än väl kompensert nedgången i primärnäringsarna. Trots att tillväxten varit störst inom samhällsservice, så har ökningen av antalet arbetsplatser sammanlagt varit större i övriga sektorer under perioden 1995-2004 (231 i samhällsservice, 250 i övriga sektorer). Man kan också lägga märke till att tillväxten har varit tydlig under 2000-talet inte bara inom samhällsservice och industri utan också inom transportsektorn samt finans och fastighet. Tillväxten inom handel och restaurang samt byggnadsverksamheten har däremot varit lägre under 2000-talet.

På den nationella landsbygdkartan hänförs Närpes till "kärnlandsbygden", dvs. ett landsbygdsområde som ligger utanför de typiska pendlingsområdena och som inte heller hör till den glest befolkade landsbygden. För att vara kärnlandsbygd kännetecknas Närpes av en stark tillverkningsindustri. Att andelen sysselsatta inom industrin ytterligare ökat under den analyserade perioden, både för kvinnor och män, är värt att notera. Trots detta är utvecklingen mot ett tjänste- och servicesamhälle tydlig också i Närpes. Den procentuellt starkaste arbetsplatsökningen 1995 -2004 skedde inom samhällsservice samt handel, hotell och restaurangverksamhet.

Förändringarna under de senaste fyra åren, perioden 2000-2004, kan sammanfattas helt konkret så att det i genomsnitt *årligen* tillkommit cirka

- 25 arbetsplatser inom samhällsservice,
- 15 inom industrin,
- 7 inom transport och kommunikation,
- 5 inom finans och fastighet,
- samt några enstaka inom handel och byggnadsverksamhet

Samtidigt har arbetsplatserna inom primärnäringsarna minskat årligen med omkring 35-37 personer.

Med tanke på att Närpes ligger på betydande avstånd från Österbottens regioncentrum (centra) måste utvecklingen inom näringslivet som helhet betecknas som synnerligen god - det är en stabil, positiv utveckling som skett i Närpes både med ett tio års perspektiv och på 2000 -talet.

Tabell 2. Sysselsatta efter näringsgren (i Närpes boende befolkning) 1995, 2000 och 2004 samt förändringar 1995-2004 och 2000-2004 i procent samt i absoluta tal

Källa: Statistikcentralen 1/18/2007

| Näringsgren | År | | | Förändring, procent | | Förändr., antal | |
|-----------------------|-------------|-------------|-------------|---------------------|-------------|-----------------|-------------|
| | 1995 | 2000 | 2004 | 95-04 | 2000-04 | 95-04 | 00-04 |
| Totalt | 3994 | 4229 | 4258 | +6,6 | +0,7 | +264 | + 29 |
| Jord- o. skogsbruk | 1318 | 1175 | 1044 | -20,8 | -11,1 | -274 | - 131 |
| Industri (+gruvdrift) | 572 | 656 | 669 | +17,0 | + 2,0 | + 97 | + 13 |
| Byggnad (+el&vatten) | 162 | 201 | 204 | +25,9 | + 1,5 | + 42 | + 3 |
| Handel, restaurang | 503 | 565 | 556 | +10,5 | - 1,6 | + 53 | - 9 |
| Transp. & kommunik. | 260 | 269 | 282 | + 8,5 | + 4,8 | + 22 | + 13 |
| Finans & fastighet | 224 | 248 | 280 | +25,0 | +12,9 | + 56 | + 32 |
| Samhällsservice | 834 | 1004 | 1120 | +34,3 | +11,6 | +286 | +116 |
| Okänd | 121 | 111 | 103 | | | | |

Några avgörande skillnader mellan "arbetsplatser i Närpes" och "sysselsatta närpesbor" är det inte när man utgår från näringsgrensindelningen. Om man granskar utvecklingen under 2000-talet finner man dock ett visst mönster: arbetsplatserna i Närpes har ökat snabbare än vad som är fallet med antalet sysselsatta närpesbor inom motsvarande branscher, vilket betyder att behovet av inpendlande arbetskraft från grannkommuner har ökat.

In- och utpendlingen till och från Närpes var i balans år 2000. Omkring 500 närpesbor pendlade till andra kommuner och samma antal pendlade in till Närpes. Utpendlarnas antal överskred invandrarnas inom samhällsservice, transportsektorn samt byggnadssektorn. Ett betydande inpendlingsöverskott fanns inom industri medan pendlingen var ungefär i balans i övriga sektorer. För närvarande har vi inga uppgifter om hur pendlingsmönstret fördelat på näringsgrenar förändrats under 2000-talet.

Tabell 3. Mäns och kvinnors fördelning på näringsgren (i Närpes bosatt befolkning), 1995 och 2004, procent

| | 1995 | | 2004 | |
|--------------------------|------|---------|------|---------|
| | män | kvinnor | män | kvinnor |
| Jord- o. skogsbruk | 37,9 | 26,7 | 28,4 | 17,7 |
| Tillverkning | 22,5 | 5,3 | 24,3 | 7,0 |
| Byggnadsverksamhet | 5,5 | 0,8 | 8,2 | 0,6 |
| Handel,hotell,restaurang | 10,9 | 14,7 | 12,4 | 14,7 |
| Transport, tele | 9,1 | 3,2 | 10,1 | 2,7 |
| Finans & fastighet | 3,8 | 7,9 | 5,2 | 8,4 |
| Samhälleliga tjänster | 7,8 | 37,6 | 10,0 | 46,6 |
| Okänd | 2,5 | 3,8 | 1,5 | 2,4 |
| Antal | 2240 | 1754 | 2317 | 1962 |

Närpes var år 1995, när det gäller den manliga befolkningen, en jordbruks- och industrikommun och var det i hög utsträckning också år 2004. Av männen arbetade hela 60 procent inom jordbruket och tillverkningsindustrin år 1995 och nio år senare var andelen 53 procent.

Kvinnornas arbetsmarknad är mycket annorlunda. Tendensen att arbeta inom den samhälleliga tjänstesektorn har ytterligare förstärkts; från 37,6 procent i mitten på 1990-talet till 46,6 procent år 2004. Inom handel, hotell och restaurang arbetar snart lika många kvinnor som inom primärnäringarna. Eftersom också andelen av kvinnorna som arbetar inom finans- och fastighetssektorn ökat, framstår Närpes när det gäller den kvinnliga befolkningen som en utpräglad tjänste- och servicekommun.

Åldersfördelningen inom de olika sektorerna varierar som väntat betydligt (vi har här valt att inte presentera tabeller över åldersfördelningarna i olika sektorer). Av män över 50 år arbetade år 2004 omkring 35 procent inom primärnäringarna under det att andelen var endast 16 procent i åldersgruppen 25-29. Beträffande kvinnorna är skillnaden mellan motsvarande åldersgrupper ännu starkare; 25 procent respektive 7 procent. Inom övriga sektorer är åldersfördelningen inte påtagligt skev.

Sysselsättningsgraden i Närpes är utomordentligt hög och arbetslösheten låg. År 2003 var sysselsättningsgraden i hela Sydösterbottens kustområde 70,2 procent medan den i hela landet var 64,6 och i Österbottens TE -centrals område 66,9. Särskilt i de högre åldersklasserna är sysselsättningsgraden högre i Sydösterbotten än i andra delar av

landet. Denna omständighet underlättar uppgiften att hålla utgifterna inom socialsektorn på en behärskad nivå även om man har en åldrande befolkning. Det är också bra att komma ihåg att Närpes redan nu har en befolkning med hög medelålder; det är inte någonting som hör framtiden till. Eftersom sysselsättningsgraden redan nu är hög i Närpes har den positiva utvecklingen på arbetsmarknaden lett till att det sker det en betydande inpendling till kommunen från grannkommunerna. Under de senaste åren har arbetskraftsinvandringen från utlandet blivit betydande vilket med tydlighet framgår av Finnäs demografiska analys tidigare i denna rapport.

Strukturomvandlingen i jordbruket och växthusnäringen

Förändringarna gällande produktionens inriktning på gårdarna i Närpes 1995 – 2005 framgår av nedanstående tabell. Jordbruksstatistiken görs upp både utgående från registret över jordbrukslägenheter (gårdar) och över antalet yrkesutövande jordbrukare. Nedanstående tabell visar förändringarna under tioårsperioden 1995 - 2005, dvs. under den tid Finland hört till EU, utgående från gårdsstatistiken. Som jämförelse anges också antalet jordbrukare enligt samma produktionsindelning år 2005.

Tabell 4. Antalet jordbrukslägenheter i Närpes fördelade enligt produktionsinriktning år 1995 och 2005 samt antalet jordbrukare enligt produktionsinriktning år 2005. Källa: TIKE (jord- och skogsbruksministeriets informationscentral)

| Produktionsinriktning | 1995 gårdar | 2005 gårdar | 2005 jordbrukare |
|---------------------------------|----------------|----------------|---------------------|
| Mjölk | 73 | 34 | 29 (25 år 06) |
| Övrig nötboskap | 41 | 21 | 19 |
| Svinhushållning | 55 | 34 | 34 |
| Fjäderfäshushållning | 201 | 45 | 43 |
| Får- & gethushållning | 3 | - | 1 |
| Hästhushållning | 5 | 9 | 9 |
| Spannmålsodling | 525 | 543 | 486 |
| Produktion av specialväxter | 6 | 21 | 20 |
| Frilandsodling, trädgårdsväxter | 164 | 86 | 79 |
| Övrig prod. av växter | 15 | 19 | 18 |
| Övrig produktion | 15 | - | 1 |
| Sammanlagt | 1103 | 814 | 739 |

Som synes har det skett en dramatisk nedgång inom ett flertal produktionsinriktningar. Jordbruket i Närpes handlar alltså idag om 25 mjölkgårdar, ett 20-tal köttdjursbesättningar, ett 30-tal svingårdar, ett 40-tal fjäderfäföretag, cirka 500 spannmålsodlare samt cirka 120 enheter med olika slag av special- och trädgårdsväxter. Man bör observera att ovanstående statistik är uppgjord på basen av "huvudsaklig produktionsinriktning" på lantgårdar och att växthusodlingen därför inte i sin helhet finns med. Sannolikt finns det ett hundratal växthus med i ovanstående statistik (specialväxter, frilandsodling och trädgårdsväxter; se nedan).

Jordbrukarnas genomsnittsålder är hög. Sammanlagt fanns det år 2005 av totalt 739 jordbrukare endast 135 under 40 år (24 under 30 år) medan det fanns hela 409 stycken i ålderskategorin 50+ och 286 i kategorin 55+. Närmare 40 procent av jordbrukarna uppnår alltså pensionsåldern inom det närmaste decenniet. Under perioden 1995 -2005 minskade antalet gårdar med över 26 procent, dvs. med en fjärdedel. Under nästa tioårsperiod kommer ytterligare nästan 40 procent av de nu aktiva jordbrukarna att uppnå pensionsåldern. I vilken utsträckning dessa gårdar kommer att fortsätta som heltids- eller deltidsjordbruk är av vital betydelse för Närpes. En fingervisning ger antalet ansökningar om startstöd eller avträdelsetöd ("generationsväxlingsarrangemang"). Under perioden 1995-2005 beviljades 100 sådana, dvs. i cirka 35 procent av gårdarna vars innehavare gick i pension. Om vi utgår ifrån att samma förhållande fortsätter under det närmaste decenniet (och att de jordbruk som beviljas generationsväxling fortsätter som jordbruk) skulle antal jordbruk som en följd av pensionsavgångar fram till år 2015 minska med omkring 185 eller med 25 procent. I det antalet finns då inte alls de som eventuellt slutar med jordbruket utan att uppnå pensionsåldern. En optimistisk gissning skulle vara att antalet jordbrukare (växthusen inte inräknade) år 2015 skulle ligga mellan 450 och 500 jämfört med knappt 750 idag. I Mellersta Finland kom man i en färsk undersökning fram till betydligt dystrare siffror. Av de där tillfrågade trodde endast hälften att produktionen på gården skulle fortsätta år 2012.

Om vi ytterligare granskar åldersfördelningen inom de olika produktionsinriktningarna finner vi bl.a. att det inte fanns en enda jordbrukare med inriktning på mjölkhushållning under 40 år och endast 6 stycken under 50 (en ung jordbrukare har dock under år 2006 satsat på mjölkproduktion). Det är endast bland spannmålsodlarna det finns en nämnvärd del yngre brukare, men även här är andelen under 40 år mindre än 20 procent. Spannmålsodling är sannolikt den inriktning som lättast går att förena

med lönearbete, varför det är troligt att en betydande grupp av spannmålsodlarna samtidigt har någon form av lönearbete utanför gårdsbruket.

Ovanstående statistik säger ingenting om i vilken utsträckning jordbrukarna har lönearbete utanför jordbruket eller får sin inkomst av företagande utanför det egentliga jordbruket. Olika yrkeskombinationer har en stor betydelse på landsbygden och detta gäller särskilt kombinationen av extensivt jordbruk och lönearbete. Eftersom lantbruksinkomsten under de senaste åren varit sjunkande har behovet av inkomster utanför jordbruket ökat. Statistiken visar att ju högre andel löneinkomster en jordbrukare har, desto större är årsinkomsten. Förhållandet visar hur viktigt det är att arbetsmarknaden utanför jordbruket är dynamisk - också för att upprätthålla jordbruket.

Uppgifterna om antalet jordbrukare skiljer sig väsentligt mellan statistikcentralens arbetsplatser enligt näringsgren och TIKES gårdsstatistik. Skillnaden har ökat 1995 - 2005, dvs. nedgången beträffande antalet gårdar har skett något snabbare än minskningen av antalet arbetsplatser inom primärnäringarna.

| | 1995 | 2004 (TIKE 2005) | |
|---|-------|------------------|-------------------|
| | antal | antal | minskning i proc. |
| Statistikcentralen, sysselsatta i jord- och skogsbruk | 1309 | 1049 | 19,9 |
| TIKE, antal jordbrukare | 1103 | 837 | 24,1 |

Skillnaden visar att det arbetar omkring 200 fler inom primärnäringarna än vad det finns antal gårdar. En stor del av gruppen består säkert av lönearbetare i växthus och minkfarmar men siffran inkluderar också företagare inom dessa branscher som inte är registrerade som jordbrukare.

Också växthusnäringen står inför en snabb strukturomvandling, vilket är viktigt då man tar hänsyn till att omkring 70 procent av Finlands tomater, 40 procent av gurkan och 50 procent av paprikan produceras i Närpes. Växthusnäringen i Närpes kan betecknas som ett s.k.minikluster med stor ekonomisk och strategisk betydelse.

Oklarheten beträffande statistiken över jordbruk och växthus berördes ovan. Det finns växthusföretag som inte alls finns med i statistiken över gårdar och jordbruk medan andra är registrerade som jordbruk med växthusodling som produktionsinriktning. Det finns också fall där växthuset utgör ett skilt registrerat företag och där innehavaren samtidigt har ett jordbruk med annan inriktning än växthus.

Beträffande det sammanlagda antalet växthus i Närpes är bilden dock ganska entydig. Enligt trädgårdsföretagsregistret som upprätthålls TIKE fanns det år 2005 i Närpes sammanlagt 319 trädgårdsföretag för vilka det fanns personbeteckning. Registeruppgiften stämmer bra överens med antalet odlare som enligt lantbrukssekreteraren år 2005 sökte arealstöd för växthus. Antalet uppgick till 320. Av trädgårdskonsulent Bo Linde insamlad statistik anger siffran 317. Lantbrukssekreterarens skattning är att cirka 100 växthusodlare samtidigt bedriver jordbruk. Eftersom 814 jordbrukare samma år sökte arealstöd till åker skulle det betyda antal gårdar utan växthus uppgår till omkring 700.

Växthusodlarnas åldersstruktur framgår av nedanstående uppställning.

Tabell 5. Grönsaksodling i växthus i Närpes 2005.

Källa: Tike/Trädgårdsföretagsregister 2005, Rapport nr t_098006, 14.12.2006

| Åldersgrupp | Antal odlare |
|-------------|--------------|
| - 24 | 2 |
| 25 - 29 | 7 |
| 30 - 34 | 21 |
| 35 - 39 | 33 |
| 40 - 44 | 49 |
| 45 - 49 | 45 |
| 50 - 54 | 60 |
| 55 - 59 | 56 |
| 60 - 64 | 36 |
| 65 - | 10 |
| Sammanlagt | 319 |

Också inom växthusbranschen är andelen äldre yrkesutövare hög. Hälften är i åldern 50+.

För närvarande pågår en snabb strukturomvandling i växthusbranschen. Omvandlingen hänger samman med pågående radikal teknologisk och ekonomisk omvälvning. Inom de närmaste tio åren kommer antalet små familjeenheter (1000 -2000 kvadratmeter), särskilt sådana som använder sig av lättolja i uppvärmningen, att minska, medan antalet stora, s.k. blockväxthus kommer att öka. Totalproduktionen ökar men den sprids

under en större del av året. Växthusnäringens ekonomiska betydelse ser ut att kunna upprätthållas och i bästa fall öka trots att totalarealen under glas förblir oförändrad (Linde).

Den offentliga sektorn - pensioneringar och rekryteringsbehov

På den nationella nivån har man framhållit att effekterna av de stora åldersklassernas pensionering kommer att vara omfattande i den offentliga sektorn. Nedanstående schema över förväntade pensioneringar bland nu ordinarie anställda i Närpes stad illustrerar problemställningen. Statistiken har tagits fram i stadens förvaltning av personalsekreterare Kerstin Hägen.

| Sektor | Anställda 06 | Pensioneringar | | | Pens.totalt 2006-2020 | Pens. % av anst.06 |
|------------------|--------------|----------------|---------|---------|--------------------------|-----------------------|
| | | 2006-09 | 2010-15 | 2016-20 | | |
| Åldringvård | 146 | 20 | 28 | 25 | 73 | 50 |
| Köksarbete | 27 | 2 | 4 | 7 | 13 | 48 |
| Fastighetsarbete | 43 | 8 | 13 | 7 | 28 | 65 |
| Kansli | 60 | 7 | 17 | 14 | 38 | 63 |
| Lärare | 90 | 18 | 19 | 10 | 47 | 52 |
| Skolg.bitr | 17 | 0 | 2 | 0 | 2 | 12 |
| Barndagvård | 57 | 11 | 13 | 8 | 32 | 56 |
| Övriga | 20 | 2 | 6 | 1 | 9 | 45 |
| Sammanlagt | 460 * | 68 | 102 | 72 | 242 | 53 |

* 460 är antalet ordinarie. Sammanlagt på personallistan 555.

Under de närmaste 10 åren kommer alltså i genomsnitt *årligen ett tjugotal* av stadens anställda att gå i pension. Det är visserligen ett betydande antal men siffran kan t.ex. ställas i relation till det faktum att näringsgrenen "samhällsservice" under de senaste 10 åren vuxit med omkring 25 personer per år. Ifall sektorn fortsätter att växa i samma takt, samtidigt som behovet av nyrekrytering på grund av pensionering är betydande, utgör rekryteringsfrågan nog en stor utmaning, men samtidigt en möjlighet att öka inflyttningen till kommunen. Lärarna och barndagvårdspersonalen utgör relativt "tung" sektorer men de är samtidigt områden där utbudet av kompetent arbetskraft i Österbotten är bättre än på annat håll i Svenskfinland. Samtidigt minskar behovet av

antalet lärare i någon mån då antalet skolor och elevgrupper minskar. Det är sannolikt rekryteringen till åldringsvården som blir den största utmaningen då arbetet är krävande och inte särskilt välavlönat.

Vår slutsats är att rekryteringen till den offentliga sektorn nog är en utmaning men att den samtidigt bör uppfattas som en möjlighet att förbättra åldersstrukturen genom ökad inflyttning. I alla händelser har den goda ekonomiska utvecklingen under de allra senaste åren visat att en betydande arbetskraftsinflyttning till Närpes är fullt möjlig. Inom de områden där man rekryterat ny personal under de senaste åren, bl.a. inom den tekniska sektorn, har det funnits relativt bra med sökande. Något svårare har det varit inom åldringsvården (bedömning i olika intervjuer). Staden har förbättrat läget genom att inrätta "pooltjänster" inom de områden där deltids- och vikariatarrangemang varit vanliga.

Näringslivet, arbetsplatserna och framtidsutsikterna - några reflexioner utgående från intervjuer med företrädare för de största industrierna och ledande tjänstemän

Stora delar av stadens infrastruktur ombesörjs av tre aktiebolag i vilka staden äger de flesta aktierna. Bolagen är Närpes Bostads AB, Närpes Vatten, Närpes fjärrvärme samt Dynamonet. Viktiga "allround" servicefunktioner har dock staden valt att sköta i egen regi. Under de senaste åren har staden haft - och har fortfarande - en hög investeringsnivå inom olika delar av infrastrukturen, bl.a. som en följd av fjärrvärmenätets utbyggnad i centrum samt investeringarna i bredband. Investeringarna har full uppbackning av stadens större industrier. I ett principbeslut har fullmäktige beslutat att vatten- och avloppsledningar under de närmaste åren skall dras till alla större byar i kommunen. Därmed har stadens politiska ledning signalerat att man önskar sig att en bosättning skall vara möjlig i alla delar av kommunen också i framtiden. Beslutet är viktigt då det finns ett nationellt beslut om att alla hushåll i glesbygden skall ha godkända avloppssystem enligt nya, strängare miljönormer senast år 2013. Med tanke på de omfattande kostnader som den här infrastrukturensatsningen medför är det viktigt att befolkningsutveckling skulle bli möjligast positiv, så att kostnaderna varken för staden eller hushållen skulle bli alltför betungande.

Undertecknad har intervjuat direktörerna för stadens tre största industriverksamheter, företrädare för växthus- och jordbruksnäringen, arbetsförmedlingen och yrkesskolan Vocana, utvecklingsbolaget Dynamo samt ledande tjänstemän inom stadens förvaltning

för att få en grund för bedömning av arbetsmarknadens utveckling under de närmaste åren.

Ovan har jag ganska grundligt redogjort för utvecklingen inom primär- och växthusnäringarna samt i någon mån berört den offentliga sektorn. Beträffande utvecklingen inom andra näringsgrenar och på arbetsmarknaden generellt, inräknat den betydelsefulla metallindustrin, så kan man sammanfatta med det kända uttrycket "bra drag under galoscherna". Såsom ovan nämnts är *sysselsättningsgraden hög, arbetslösheten låg samtidigt som det finns ett tydligt positivt "sug" i ekonomin med därtill hörande efterfråga på arbetskraft. Ingenting i intervjuerna pekar på att utvecklingen inom den närmaste framtiden skulle ta en annan inriktning.*

Metallindustrin har god orderingång och nya företag har etablerats i branschen, madrassfabriken har ett gott marknadsläge, investeringarna i växthusnäringen är betydande, de offentliga satsningarna på infrastruktur är omfattande och bostadsbyggandet ligger på en god nivå. Det finns vissa förväntningar om att satsningarna på bioenergi skulle ge positiva effekter för jordbruket, vars betydelse dock generellt fortsättningsvis kommer att minska.

Därtill ger intervjuerna för handen att det råder ett positivt företagsklimat i kommunen och att det finns ett gott förtroende mellan företagen och kommunen. Yrkesutbildningen har kunnat reagera relativt väl på den växande och förändrade efterfrågan på arbetskraft. Rekryteringen av arbetskraft från andra europeiska länder har visat sig fungera väl och utgör idag ett tydligt dynamiskt element i ekonomin. Beslutet att dra vatten och avlopp till alla större byar ger positiva signaler om stadens fortsatta vilja att upprätthålla ett brett bosättningsmönster.

På längre sikt finns det självfallet alltid olika hotbilder som man bör vara medveten om. De följande är sådan som i olika varianter kommit fram under intervjuerna.

Alla de större industrierna är beroende av de allmänna ekonomiska konjunkturerna och konjunkturerna kan svänga snabbt i metallindustrin. Det är realistiskt tänka sig att tillväxten åter kan bli lägre än vad den varit under de senaste två - tre åren. För att konkurrenskraften skall kunna bibehållas kommer rationaliseringar att genomföras, vilket minskar behovet av nyrekryteringar. Inom växthusnäringen är det stora hotet att EU:s stöd skulle avskaffas, vilket otvivelaktigt skulle ha starka negativa konsekvenser både för växthusföretagarna och hela Närpes kommun. Den kommunala ekonomin,

som för närvarande är god, kan belastas på grund av förändringar i statens politik gentemot den kommunala sektorn eller den offentliga sektorn mera generellt. Eftersom "samhällsservice" idag sysselsätter flere människor än någon annan näringsgren i Närpes, och då en betydande del av servicen produceras kommunalt, skulle en försvagning av kommunens ekonomiska bärkraft ha stora negativa konsekvenser.